



คำสั่งจังหวัดตราด

ที่ ๖๕๗/๒๕๖๔

เรื่อง มาตรการเร่งด่วนในการป้องกันการแพร่ระบาดของโรคติดเชื้อไวรัสโคโรนา 2019 (COVID-19) (ฉบับที่ ๘)

ตามที่ได้มีประกาศสถานการณ์ฉุกเฉินในเขตท้องที่ทั่วราชอาณาจักร ตั้งแต่วันที่ ๒๖ มีนาคม พ.ศ. ๒๕๖๓ และต่อมาได้ขยายระยะเวลาการบังคับใช้ประกาศสถานการณ์ฉุกเฉินดังกล่าวออกไปเป็นระยะอย่างต่อเนื่องจนถึงวันที่ ๓๑ พฤษภาคม พ.ศ. ๒๕๖๔ ประกอบกับข้อกำหนดออกตามความในมาตรา ๙ แห่งพระราชกำหนดการบริหารราชการในสถานการณ์ฉุกเฉิน พ.ศ. ๒๕๔๘ (ฉบับที่ ๒๐) ลงวันที่ ๑๖ เมษายน ๒๕๖๔ นั้น

เนื่องด้วยจำนวนผู้ติดเชื้อสะสมและผู้ติดเชื้อรายใหม่ ซึ่งเป็นการติดเชื้อในประเทศได้เพิ่มจำนวนขึ้นอย่างต่อเนื่อง และการระบาดระลอกใหม่ได้กระจายไปในหลายพื้นที่ค่อนข้างรวดเร็ว จังหวัดตราดถูกกำหนดเป็นพื้นที่ควบคุม จึงมีความจำเป็นต้องเพิ่มเติมการบังคับใช้มาตรการควบคุมแบบบูรณาการที่จำเป็นเร่งด่วน เพื่อให้พนักงานเจ้าหน้าที่สามารถดำเนินการสกัดกั้นและระงับยับยั้งสถานการณ์ฉุกเฉินนี้ได้อย่างทันทั่วทั้งที่ อาศัยอำนาจตามความในมาตรา ๒๒ มาตรา ๓๕ (๑) แห่งพระราชบัญญัติโรคติดต่อ พ.ศ. ๒๕๕๘ ประกอบข้อกำหนดออกตามความในมาตรา ๙ แห่งพระราชกำหนดการบริหารราชการในสถานการณ์ฉุกเฉิน พ.ศ. ๒๕๔๘ (ฉบับที่ ๑) ลงวันที่ ๒๕ มีนาคม ๒๕๖๓ (ฉบับที่ ๑๙) ลงวันที่ ๙ เมษายน ๒๕๖๔ (ฉบับที่ ๒๐) ลงวันที่ ๑๖ เมษายน ๒๕๖๔ ผู้ว่าราชการจังหวัดตราด โดยความเห็นชอบของคณะกรรมการโรคติดต่อจังหวัดตราดในการประชุมครั้งที่ ๑๙/๒๕๖๔ เมื่อวันที่ ๑๖ เมษายน ๒๕๖๔ จึงมีคำสั่งดังต่อไปนี้

๑. ปิดสถานที่เสี่ยงต่อการแพร่ระบาดของโรคในทุกพื้นที่ของจังหวัดตราด เป็นการชั่วคราว ดังนี้

๑.๑ สถานบริการตามกฎหมายว่าด้วยสถานบริการ และสถานประกอบการที่มีลักษณะคล้ายสถานบริการ สถานบันเทิง ผับ บาร์ คาราโอเกะ หรือสถานที่อื่นที่มีลักษณะคล้ายกัน

๑.๒ สถานประกอบกิจการอาบน้ำ และสถานประกอบกิจการอาบอบนวด หรือสถานที่อื่นที่มีลักษณะคล้ายกัน

๑.๓ สถานที่เล่นการพนัน บ่อนการพนัน ทุกประเภท ทุกแห่ง

๑.๔ ห้ามการใช้อาคารหรือสถานที่ของโรงเรียนและสถาบันการศึกษาทุกประเภทเพื่อจัดการเรียนการสอน การสอบ การฝึกอบรม หรือการทำกิจกรรมใด ๆ ที่มีผู้เข้าร่วมกิจกรรมเป็นจำนวนมาก ทำให้เสี่ยงต่อการแพร่โรค เว้นแต่การใช้เป็นที่เอกเทศตามกฎหมายว่าด้วยโรคติดต่อ หรือการใช้เป็นสถานที่เพื่อให้ความช่วยเหลืออุพการะ หรือการใช้สถานที่ตามข้อยกเว้นที่กำหนดไว้ในข้อ ๑ ของข้อกำหนด (ฉบับที่ ๑๖) ลงวันที่ ๓ มกราคม พ.ศ. ๒๕๖๔

๒. มาตรการควบคุมที่จำเป็นอย่างเร่งด่วน สำหรับสถานที่ กิจการ หรือกิจกรรม เพื่อให้สามารถเปิดดำเนินการได้ภายใต้เงื่อนไข เงื่อนไขเวลา การจัดระบบและระเบียบ รวมทั้งมาตรการป้องกันโรค ที่ทางราชการกำหนด

๒.๑ การจำหน่ายอาหารหรือเครื่องดื่ม ให้การบริการจำหน่ายอาหารและเครื่องดื่มและการบริโภคในร้าน ได้ไม่เกินเวลา ๒๓.๐๐ นาฬิกา

/๒.๒ การจำหน่าย...

๒.๒ การจำหน่ายสุราหรือเครื่องดื่มแอลกอฮอล์ สำหรับร้านอาหารหรือสถานที่จำหน่ายสุรา ห้ามการบริโภคสุราหรือเครื่องดื่มที่มีแอลกอฮอล์ในร้าน

๒.๓ ห้างสรรพสินค้า ศูนย์การค้า คอมมูนิตี้มอลล์ หรือสถานประกอบการอื่นที่มีลักษณะคล้ายกัน ให้เปิดดำเนินการได้ตามเวลาปกติของสถานที่นั้น ๆ จนถึงเวลา ๒๑.๐๐ นาฬิกา โดยให้จำกัดจำนวนผู้ใช้บริการและงดเว้นการจัดกิจกรรมส่งเสริมการขาย ยกเว้นส่วนที่เป็นตู้เกม เครื่องเล่น ร้านเกมและสวนสนุก ที่งดการให้บริการ

๓. ห้ามการจัดกิจกรรมซึ่งมีการรวมกลุ่มของบุคคลที่มีจำนวนรวมกันมากกว่าห้าสิบคน ยกเว้นกิจกรรมที่ดำเนินการโดยพนักงานเจ้าหน้าที่ หรือเป็นกิจกรรมในพื้นที่ที่กำหนดให้เป็นสถานที่กักกันโรค โดยให้ดำเนินการตามมาตรการป้องกันโรค ที่ทางราชการกำหนด โดยคำแนะนำของคณะกรรมการโรคติดต่อจังหวัด แล้วแต่กรณี กำหนดหลักเกณฑ์การพิจารณาอนุญาตของพนักงานเจ้าหน้าที่เพื่อให้เหมาะสมกับสภาพพื้นที่จัดกิจกรรม และสถานการณ์ในพื้นที่รับผิดชอบ

๔. การจัดกิจกรรมงานเลี้ยงสังสรรค์ ให้ประชาชนเลื่อนหรืองดการจัดกิจกรรมสังสรรค์ งานเลี้ยงหรืองานรื่นเริงในช่วงเวลานี้ก่อน

๕. ชายหาดทุกแห่ง ปิดตั้งแต่เวลา ๒๐.๐๐ น. ถึง ๐๖.๐๐ น. ของวันถัดไป ยกเว้นผู้ประกอบการอาชีพประมงพื้นบ้าน

๖. การงดหรือหลีกเลี่ยงการเดินทางโดยไม่มีเหตุจำเป็น ให้งดหรือชะลอการเดินทางในช่วงเวลานี้โดยไม่มีเหตุจำเป็น โดยเฉพาะการหลีกเลี่ยงการเดินทางเข้าไปในเขตพื้นที่ควบคุมสูงสุดซึ่งมีการแพร่ระบาดของโรคที่อาจทำให้เสี่ยงหรือมีโอกาสติดโรค

๗. ขอความร่วมมือพิจารณาปรับเปลี่ยนรูปแบบการปฏิบัติงานที่เหมาะสม ซึ่งอาจเป็นการปฏิบัติงานนอกสถานที่ตั้ง หรือการสลับวัน หรือการเหลื่อมเวลาเข้าปฏิบัติงาน เพื่อลดจำนวนผู้ปฏิบัติงานและปริมาณการเดินทาง ซึ่งเป็นมาตรการลดความเสี่ยงจากการติดเชื้อ

๘. ประชาชนที่เดินทางมาจากพื้นที่ควบคุมสูงสุด ๑๘ จังหวัด ได้แก่ กรุงเทพมหานคร ขอนแก่น ชลบุรี เชียงใหม่ ตาก นครปฐม นครราชสีมา นนทบุรี ปทุมธานี ประจวบคีรีขันธ์ ภูเก็ต ระยอง สงขลา สมุทรปราการ สมุทรสาคร สระแก้ว สุพรรณบุรี และอุดรธานี ขอความร่วมมือปฏิบัติ ดังนี้

๘.๑ กรณีเข้าพักในเคหะสถาน ชุมชน อาคารสถานที่ ที่มีใช้สถานประกอบการโรงแรม ห้องพัก หอพัก ให้รายงานตัวต่อกำนัน ผู้ใหญ่บ้าน อาสาสมัครสาธารณสุขประจำหมู่บ้าน (อสม.) ผู้นำชุมชน หรือเจ้าหน้าที่ตำรวจ และทำแบบประเมินความเสี่ยง รวมทั้งให้สังเกตอาการตนเอง งดการสัมผัสบุคคลอื่น หลีกเลี่ยงการเข้าไปในที่ชุมชน เป็นระยะเวลา ๑๔ วัน หากพบว่ามีอาการไข้ ไอ มีน้ำมูก หายใจหอบเหนื่อย จมูกไม่ได้กลิ่น ลิ้นไม่รับรส ขอให้ไปพบแพทย์ ณ โรงพยาบาลใกล้บ้าน และให้ข้อมูลที่แท้จริงกับแพทย์

๘.๒ กรณีเป็นนักท่องเที่ยวที่ประสงค์เข้าพักในสถานประกอบการ โรงแรม ห้องพัก หอพัก ให้นำใบรับรองแพทย์ที่ยืนยันว่าไม่มีเชื้อโรคโควิด - 19 โดยมีระยะเวลาไม่เกิน ๗๒ ชั่วโมงก่อนการเดินทาง แสดงต่อผู้ประกอบการที่เข้าพัก และทำแบบประเมินความเสี่ยง รวมทั้งให้สังเกตอาการตนเอง งดการสัมผัสบุคคลอื่น หลีกเลี่ยง

/การเข้าไป...

การเข้าไปในที่ชุมชน เป็นระยะเวลา ๑๔ วัน หากพบว่ามีอาการไข้ ไอ มีน้ำมูก หายใจหอบเหนื่อย จมูกไม่ได้กลิ่น ลิ้นไม่รับรส ขอให้ไปพบแพทย์ ณ โรงพยาบาล และให้ข้อมูลที่แท้จริงกับแพทย์

๙. ให้คณะทำงานตรวจติดตามการดำเนินงานเตรียมความพร้อมในการป้องกันการระบาดใหม่ของโรคติดเชื้อไวรัสโคโรนา 2019 (โควิด - 19) ตามคำสั่งจังหวัดตราดที่ ๑/๒๕๖๔ ลงวันที่ ๑ มกราคม พ.ศ. ๒๕๖๔ บูรณาการร่วมกับคณะตรวจการประกอบกิจการและกิจกรรมเคลื่อนที่จังหวัดตราด (ชุดตรวจสมบูรณ์) ตามคำสั่งจังหวัดตราดที่ ๒/๒๕๖๔ ลงวันที่ ๓ มกราคม พ.ศ. ๒๕๖๔ ในการลงพื้นที่ตรวจติดตามการปฏิบัติตามมาตรการเร่งด่วนในการป้องกันการแพร่ระบาดของโรคติดเชื้อไวรัสโคโรนา 2019 (โควิด - 19) อย่างสม่ำเสมอ หากพบการกระทำที่เสี่ยงต่อการแพร่ระบาดของโรค สามารถให้คำแนะนำ ตักเตือน ห้ามปราม ถ้าพบการกระทำที่ฝ่าฝืนหรือไม่ปฏิบัติตามมาตรการที่ทางราชการกำหนด ให้รายงานคณะกรรมการโรคติดต่อจังหวัดตราดทราบทันที เพื่อพิจารณาดำเนินการตามพระราชบัญญัติโรคติดต่อ พ.ศ. ๒๕๕๘ หรือปิดสถานที่ที่ฝ่าฝืนเป็นระยะเวลา ๑๔ วัน

๑๐. บทกำหนดโทษ

ผู้ใดฝ่าฝืนหรือไม่ปฏิบัติตามคำสั่งนี้ อาจมีความผิดตามมาตรา ๕๒ แห่งพระราชบัญญัติโรคติดต่อ พ.ศ. ๒๕๕๘ ต้องระวางโทษจำคุกไม่เกินหนึ่งปี หรือปรับไม่เกินหนึ่งแสนบาทหรือทั้งจำทั้งปรับ และความผิดตามมาตรา ๑๘ แห่งพระราชกำหนดการบริหารราชการในสถานการณ์ฉุกเฉิน พ.ศ.๒๕๔๘ ต้องระวางโทษจำคุกไม่เกินสองปี หรือปรับไม่เกินสี่หมื่นบาทหรือทั้งจำ ทั้งปรับ

กรณีประกาศจังหวัดตราด หรือคำสั่งจังหวัดตราด ฉบับใดขัดหรือแย้งกับคำสั่งจังหวัดตราดฉบับนี้ ให้บังคับใช้คำสั่งจังหวัดตราดฉบับนี้

อนึ่ง ด้วยเหตุที่เป็นกรณีมีความจำเป็นเร่งด่วน เพื่อคุ้มครองสวัสดิภาพของประชาชนและประโยชน์สาธารณะ หากปล่อยให้เนิ่นช้าไปจะก่อผลเสียหายร้ายแรงต่อส่วนรวม จึงไม่อาจให้คู่กรณีใช้สิทธิโต้แย้งตามนัยมาตรา ๓๐ วรรค ๒ (๑) แห่งพระราชบัญญัติวิธีปฏิบัติราชการทางปกครอง พ.ศ. ๒๕๓๙

ทั้งนี้ ตั้งแต่วันที่ ๑๘ เมษายน พ.ศ. ๒๕๖๔ ถึงวันที่ ๑ พฤษภาคม พ.ศ.๒๕๖๔

สั่ง ณ วันที่ ๑๗ เมษายน พ.ศ. ๒๕๖๔



(นายภิญโญ ประกอบผล)

ผู้ว่าราชการจังหวัดตราด

ประธานคณะกรรมการโรคติดต่อจังหวัดตราด

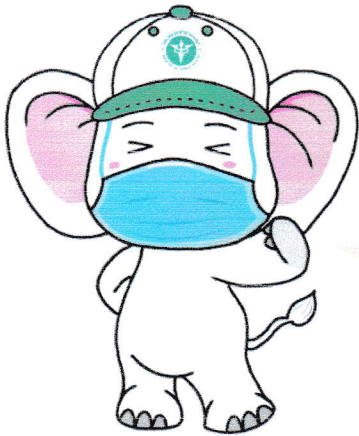
ผู้กำกับการบริหารราชการในสถานการณ์ฉุกเฉินจังหวัดตราด



สวัสดีปีใหม่ไทย

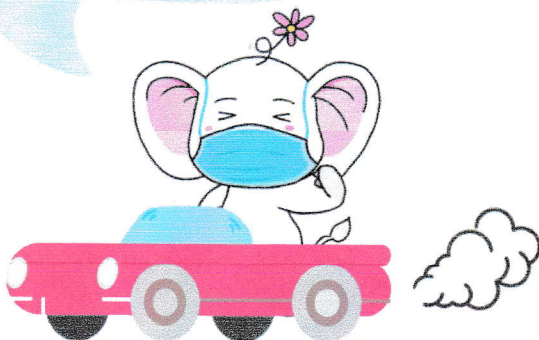
สุขสันต์วันสงกรานต์ 2564

ไปเที่ยวไหนมา จะกลับมาตราด
หรือ จะมาเที่ยวเมืองตราด



อยากรู้ว่าเสี่ยงไหม?
ต้องกักตัวหรือเปล่า?
หรือต้องทำงานที่บ้าน
(WORK FROM HOME) หรือไม่?
ทำแบบประเมินตาม
QR CODE นี้เลยครับ

CAPTURE หน้าจอ
ผลการประเมิน
ส่งให้หัวหน้างาน
ดูได้เลยครับ



แบบประเมินความเสี่ยง