

ด่วนที่สุด

ที่ นม ๐๐๒๑/ว ๑๓ ๕๓/๖



ศาลากลางจังหวัดนครราชสีมา
ถนนมหาธาตุไทย นม ๓๐๐๐๐

๑๕ พฤษภาคม ๒๕๖๓

เรื่อง การจัดตั้งศูนย์ปฏิบัติการควบคุมโรคจังหวัดนครราชสีมา (ศปก.จ.นม.)

เรียน นายองค์การบริหารส่วนจังหวัดนครราชสีมา

อ้างถึง โทรสารในราชการกระทรวงมหาดไทย ด่วนที่สุด ที่ มท ๐๒๓๐/ว ๒๖๔๑ ลงวันที่ ๗ พฤษภาคม ๒๕๖๓

- สิ่งที่ส่งมาด้วย
๑. สำเนาคำสั่ง ศูนย์บริหารสถานการณ์การแพร่ระบาดของโรคติดเชื้อไวรัสโคโรนา ๒๐๑๙ (COVID-๑๙) ที่ ๒ / ๒๕๖๓ ลงวันที่ ๑ พฤษภาคม ๒๕๖๓ จำนวน ๑ ฉบับ
 ๒. สำเนาคำสั่งจังหวัดนครราชสีมาที่ ๕๑๕๓ /๒๕๖๓ ลงวันที่ ๑๕ พฤษภาคม ๒๕๖๓ จำนวน ๑ ฉบับ
 ๓. โครงสร้างและอำนาจหน้าที่ศูนย์ปฏิบัติการควบคุมโรคองค์การบริหารส่วนจังหวัด (ศปก.อบจ.) จำนวน ๑ ฉบับ

ด้วยศูนย์บริหารสถานการณ์การแพร่ระบาดของโรคติดเชื้อไวรัสโคโรนา ๒๐๑๙ (COVID-๑๙) ได้มีคำสั่ง ที่ ๒/๒๕๖๓ ลงวันที่ ๑ พฤษภาคม ๒๕๖๓ เรื่อง แนวปฏิบัติตามข้อกำหนด ออกตามความในมาตรา ๙ แห่งพระราชกำหนดการบริหารราชการในสถานการณ์ฉุกเฉิน พ.ศ. ๒๕๔๘ กำหนดให้ ศปก.จังหวัด ศปก.อำเภอ ศปก.ตำบล และ อปท. เป็นหน่วยงานรับผิดชอบกำกับ ดูแล ตามมาตรการป้องกันโรคตามที่ทางราชการกำหนดเพื่อป้องกันการแพร่ระบาดของโรคโควิด-๑๙ และศูนย์บริหารสถานการณ์ฯ กระทรวงมหาดไทย ได้กำหนดโครงสร้างและอำนาจหน้าที่เพื่อให้จังหวัดดำเนินการตามแนวทางการจัดตั้งศูนย์ปฏิบัติการควบคุมโรคในทุกกระดับ

เพื่อให้การกำกับ ดูแล ตามมาตรการป้องกันการแพร่ระบาดของโรคติดเชื้อไวรัสโคโรนา ๒๐๑๙ (COVID-๑๙) เป็นไปด้วยความเรียบร้อย จังหวัดนครราชสีมา จึงขอให้องค์การบริหารส่วนจังหวัดนครราชสีมา จัดตั้งศูนย์ปฏิบัติการควบคุมโรคองค์การบริหารส่วนจังหวัด (ศปก.อบจ.) ตามโครงสร้างหน้าที่ที่กระทรวงมหาดไทยกำหนด และรายงานผลการดำเนินงานให้จังหวัดทราบอย่างต่อเนื่อง

จึงเรียนมาเพื่อพิจารณาดำเนินการในส่วนที่เกี่ยวข้องต่อไป

ขอแสดงความนับถือ

(นางปิยะฉัตร อินสว่าง)

รองผู้ว่าราชการจังหวัด ปฏิบัติราชการแทน

ผู้ว่าราชการจังหวัดนครราชสีมา

สำนักงานป้องกันและบรรเทาสาธารณภัยจังหวัด

ฝ่ายป้องกันและปฏิบัติการ

โทร./โทรสาร ๐ ๔๔๒๔ ๒๒๓๐

คำสั่งศูนย์บริหารสถานการณ์การแพร่ระบาดของโรคติดเชื้อ
ไวรัสโคโรนา 2019 (โควิด - 19)

ที่ ๒/๒๕๖๓

เรื่อง แนวปฏิบัติตามข้อกำหนดออกตามความในมาตรา ๙

แห่งพระราชกำหนดการบริหารราชการในสถานการณ์ฉุกเฉิน พ.ศ. ๒๕๔๘

ตามที่นายกรัฐมนตรีโดยความเห็นชอบของคณะรัฐมนตรีได้ประกาศสถานการณ์ฉุกเฉินในทุกเขต
ท้องที่ทั่วราชอาณาจักรตั้งแต่วันที่ ๒๖ มีนาคม พ.ศ. ๒๕๖๓ จนถึงวันที่ ๓๐ เมษายน พ.ศ. ๒๕๖๓
และต่อมา ได้ประกาศ เรื่อง การขยายระยะเวลาการประกาศสถานการณ์ฉุกเฉินในทุกเขตท้องที่
ทั่วราชอาณาจักร (คราวที่ ๑) ลงวันที่ ๒๘ เมษายน พ.ศ. ๒๕๖๓ โดยให้มีผลตั้งแต่วันที่
๑ พฤษภาคม พ.ศ. ๒๕๖๓ จนถึงวันที่ ๓๑ พฤษภาคม พ.ศ. ๒๕๖๓ นั้น

เพื่อให้การปฏิบัติงานตามข้อกำหนดออกตามความในมาตรา ๙ แห่งพระราชกำหนด
การบริหารราชการในสถานการณ์ฉุกเฉิน พ.ศ. ๒๕๔๘ ตามประกาศสถานการณ์ฉุกเฉินและการขยาย
ระยะเวลาการประกาศสถานการณ์ฉุกเฉินดังกล่าว และตามคำสั่งนายกรัฐมนตรี ที่ ๕/๒๕๖๓
เรื่อง การจัดตั้งหน่วยงานพิเศษเพื่อปฏิบัติหน้าที่ตามพระราชกำหนดการบริหารราชการในสถานการณ์
ฉุกเฉิน พ.ศ. ๒๕๔๘ ลงวันที่ ๒๕ มีนาคม พ.ศ. ๒๕๖๓ และที่แก้ไขเพิ่มเติม เป็นไปอย่าง
มีประสิทธิภาพ อาศัยอำนาจตามความในข้อ ๔ (๒) ของคำสั่งนายกรัฐมนตรี ที่ ๔/๒๕๖๓
เรื่อง แต่งตั้งผู้กำกับการปฏิบัติงาน หัวหน้าผู้รับผิดชอบและพนักงานเจ้าหน้าที่ในการแก้ไขสถานการณ์ฉุกเฉิน
ลงวันที่ ๒๕ มีนาคม พ.ศ. ๒๕๖๓ และที่แก้ไขเพิ่มเติม นายกรัฐมนตรีในฐานะผู้อำนวยการ
ศูนย์บริหารสถานการณ์โควิด - 19 จึงมีคำสั่งให้หัวหน้าผู้รับผิดชอบในการแก้ไขสถานการณ์ฉุกเฉิน
และพนักงานเจ้าหน้าที่ดำเนินการให้เป็นไปตามมาตรการป้องกันโรคแนบท้ายคำสั่งนี้โดยเคร่งครัด

ทั้งนี้ ตั้งแต่วันที่ ๓ พฤษภาคม พ.ศ. ๒๕๖๓ เป็นต้นไป

ประกาศ ณ วันที่ ๑ พฤษภาคม พ.ศ. ๒๕๖๓

พลเอก ประยุทธ์ จันทร์โอชา

นายกรัฐมนตรี

มาตรการป้องกันโรคตามที่ทางราชการกำหนดเพื่อป้องกันการแพร่ระบาดของโรคโควิด - 19
แนบท้ายคำสั่งศูนย์บริหารสถานการณ์การแพร่ระบาดของโรคติดเชื้อไวรัสโคโรนา 2019 (โควิด-19) ที่ ๒/๒๕๖๓
ลงวันที่ ๑ พฤษภาคม พ.ศ. ๒๕๖๓

กิจการ/กิจกรรม	มาตรการควบคุมหลัก	มาตรการเสริม	หน่วยงานรับผิดชอบ
<p>๑. กิจกรรมด้านเศรษฐกิจและการดำเนินชีวิต</p> <p>ก. การจำหน่ายอาหารหรือเครื่องดื่ม ในโรงแรม ท่าอากาศยาน สถานีรถไฟ สถานีขนส่ง โรงพยาบาล ร้านอาหาร หรือเครื่องดื่ม ร้านสะดวกซื้อ รถเข็น หาบเร่ แผงลอย ซึ่งไม่รวมถึงสถานบริการ ผับ บาร์</p>	<p>๑) ทำความสะอาดพื้น พื้นผิวสัมผัสบ่อยๆ ทั้งก่อนและหลังการให้บริการ และให้กำจัดขยะมูลฝอยทุกวัน</p> <p>๒) ให้ผู้ประกอบการ พนักงานบริการ ผู้ใช้บริการสวมหน้ากากอนามัย หรือหน้ากากผ้า</p> <p>๓) ให้มีจุดบริการล้างมือด้วยสบู่ หรือแอลกอฮอล์เจล หรือน้ำยาฆ่าเชื้อโรค</p> <p>๔) ให้เว้นระยะห่างระหว่างโต๊ะ และระหว่างที่นั่ง รวมถึงระยะห่างระหว่างการเดิน อย่างน้อย ๑ เมตร</p> <p>๕) ให้ควบคุมจำนวนผู้ให้บริการ มีให้แออัด</p>	<p>๑) มีมาตรการคัดกรองอาการป่วย ไข้ ไอ จาม หรือเป็นหวัด สำหรับผู้ประกอบการ พนักงานบริการ และผู้ให้บริการ ตามขีดความสามารถ</p> <p>๒) ลดเวลาในการทำกิจกรรมให้สั้นลงเท่าที่จำเป็น โดยถือหลักหลีกเลี่ยงการติดต่อสัมผัสระหว่างกัน</p> <p>๓) งดดื่มเครื่องดื่มแอลกอฮอล์ภายในสถานที่จำหน่ายอาหาร</p> <p>๔) จัดให้มีพื้นที่รอคิวที่มีที่นั่งหรือยืน ห่างกันอย่างน้อย ๑ เมตร</p> <p>๕) อาจเพิ่มมาตรการใช้แอปพลิเคชันติดตามตัวทางโทรศัพท์เคลื่อนที่มาใช้ได้ตามความเหมาะสม หรือใช้มาตรการควบคุมด้วยการบันทึกข้อมูลและรายงานในบางพื้นที่ได้</p>	<p>๑) ศปก.จังหวัด, ศปก.อำเภอ, ศปก.ตำบล และอปท. มีหน้าที่กำกับดูแล</p> <p>๒) สธ. ออกคู่มือการปฏิบัติตามความเหมาะสม</p> <p>๓) ศปม. จัดกำลังสายตรวจร่วม ตำรวจ ทหาร สธ. และหน่วยงานที่เกี่ยวข้อง เพื่อตรวจการประกอบการหรือการจัดกิจกรรมให้เป็นไปตามมาตรการที่กำหนด</p>
<p>ข. ห้างสรรพสินค้าและศูนย์การค้า คอมมูนิตี้มอลล์ ให้เปิดได้เฉพาะซูเปอร์มาร์เก็ต ร้านขายยา สินค้าเบ็ดเตล็ดที่จำเป็น</p>	<p>๑) ทำความสะอาดพื้น พื้นผิวสัมผัสบ่อยๆ ทั้งก่อนและหลังการให้บริการ และให้กำจัดขยะมูลฝอยทุกวัน</p> <p>๒) ให้พนักงานและผู้ให้บริการสวมหน้ากากอนามัย หรือหน้ากากผ้าเสมอ</p>	<p>๑) มีมาตรการคัดกรองอาการป่วย ไข้ ไอ จาม หรือเป็นหวัด สำหรับผู้ประกอบการ พนักงานบริการ และผู้ให้บริการ ตามขีดความสามารถ</p>	<p>๑) ศปก.จังหวัด, ศปก.อำเภอ, ศปก.ตำบล และอปท. มีหน้าที่กำกับดูแล</p>

กิจการ/กิจกรรม	มาตรการควบคุมหลัก	มาตรการเสริม	หน่วยงานรับผิดชอบ
<p>ต่อการใช้ชีวิต และร้านขายปลีก ธุรกิจสื่อสารโทรคมนาคม ธนาคาร ที่ทำการหน่วยงาน ของรัฐและรัฐวิสาหกิจเท่านั้น ส่วนแผนกร้านอาหารให้เปิด เฉพาะการนำกลับไปบริโภคที่อื่น</p>	<p>๓) ให้มีการล้างมือด้วยสบู่ หรือแอลกอฮอล์เจล หรือน้ำยา ฆ่าเชื้อโรค ๔) ให้เว้นระยะนั่งหรือยืนห่างกันอย่างน้อย ๑ เมตร ๕) ให้ความคุ้มครองจำนวนผู้ใช้บริการมิให้แออัด หรือพิจารณากำหนด มาตรการลดเวลาในการใช้บริการให้สั้นลงเท่าที่จำเป็น โดยถือหลักหลีกเลี่ยงการติดต่อสัมผัสระหว่างกัน</p>	<p>๒) จัดให้มีพื้นที่รอคิวที่มีที่นั่งหรือยืน ห่างกัน อย่างน้อย ๑ เมตร ๓) อาจเพิ่มมาตรการใช้แอปพลิเคชันติดตามตัว ทางโทรศัพท์เคลื่อนที่มาใช้ได้ตามความเหมาะสมและ ความจำเป็น หรือใช้มาตรการควบคุมด้วยการบันทึก ข้อมูลและรายงานในบางพื้นที่ก็ได้</p>	<p>และออกคู่มือ การปฏิบัติตาม ความเหมาะสมกับพื้นที่ ๒) ศปม. จัดกำลัง สายตรวจร่วม ตำรวจ ทหาร สธ. และ หน่วยงานที่เกี่ยวข้อง เพื่อตรวจการ ประกอบการหรือ การจัดกิจกรรม ให้เป็นไปตามมาตรการ ที่กำหนด</p>
<p>ค. ร้านค้าปลีก/ค้าส่งขนาดย่อม ร้านค้าปลีก/ค้าส่งชุมชน ตลาด ตลาดน้ำ และตลาดนัด</p>	<p>๑) ทำความสะอาดพื้น พื้นผิวสัมผัสบ่อยๆ ทั้งก่อนและหลัง การให้บริการ และให้กำจัดขยะมูลฝอยทุกวัน ๒) ให้ผู้ประกอบการ ผู้ใช้บริการสวมหน้ากากอนามัย หรือ หน้ากากผ้าเสมอ ๓) ให้มีจุดบริการล้างมือด้วยสบู่ หรือแอลกอฮอล์เจล หรือน้ำยา ฆ่าเชื้อโรค ๔) ให้เว้นระยะห่างของแผง หรือระยะนั่งหรือยืน หรือระยะห่าง ในการเลือกสินค้าและการชำระราคาห่างกันอย่างน้อย ๑ เมตร ๕) ให้ความคุ้มครองจำนวนผู้ร่วมกิจกรรมมิให้แออัด หรือลดเวลา ในการทำกิจกรรมให้สั้นลงเท่าที่จำเป็น โดยถือหลักหลีกเลี่ยง การติดต่อสัมผัสระหว่างกัน</p>	<p>๑) ให้มีการควบคุมทางเข้าออก และมีมาตรการ คัดกรองอาการป่วย ใช้ ไอ จาม หรือเป็นหวัด สำหรับผู้ประกอบการ และผู้ใช้บริการ ตามขีดความสามารถ ๒) ไม่อนุญาตการให้บริการเครื่องเล่น สำหรับเด็ก ๓) อาจเพิ่มมาตรการใช้แอปพลิเคชันติดตามตัว ทางโทรศัพท์เคลื่อนที่มาใช้ได้ตามความเหมาะสมและ ความจำเป็น หรือใช้มาตรการควบคุมด้วยการบันทึก ข้อมูลและรายงานในบางพื้นที่ก็ได้</p>	<p>๑) ศปก.จังหวัด, ศปก.อำเภอ, ศปก. ตำบล และอปท. มีหน้าที่กำกับดูแล และออกคู่มือ การปฏิบัติตาม ความเหมาะสมกับพื้นที่ ๒) ศปม. จัดกำลัง สายตรวจร่วม ตำรวจ ทหาร สธ. และ หน่วยงานที่เกี่ยวข้อง เพื่อตรวจการ ประกอบการหรือ การจัดกิจกรรม</p>

กิจการ/กิจกรรม	มาตรการควบคุมหลัก	มาตรการเสริม	หน่วยงานรับผิดชอบ
			ให้เป็นไปตามมาตรการที่กำหนด
<p>ง. ร้านอาหารเสริมสวย แต่งผม หรือ ตัดผม สำหรับบุรุษหรือสตรี (เฉพาะสระ ตัด ซอยผม แต่งผม)</p>	<p>๑) ให้ทำความสะอาดโดยการเช็ดทำความสะอาดพื้นผิวสัมผัสของร้าน อุปกรณ์ก่อนและหลังการให้บริการ และให้กำจัดขยะมูลฝอยทุกวัน</p> <p>๒) ให้ช่างตัดผมและผู้ให้บริการสวมหน้ากากอนามัย หรือ หน้ากากผ้าเสมอ</p> <p>๓) ให้มีการล้างมือด้วยสบู่ หรือแอลกอฮอล์เจล หรือน้ำยาฆ่าเชื้อโรค</p> <p>๔) ให้เว้นระยะห่างระหว่างเก้าอี้ตัดผม อย่างน้อย ๑.๕ เมตร</p> <p>๕) ให้พิจารณาควบคุมจำนวนผู้ใช้บริการมิให้แออัด ด้วยการลดเวลาในการทำกิจกรรมให้สั้นลงเท่าที่จำเป็น และงดรอรับบริการภายในร้าน โดยถือหลักหลีกเลี่ยงการติดต่อสัมผัสระหว่างกัน</p>	<p>๑) มีมาตรการคัดกรองอาการป่วย ไข้ ไอ จาม หรือ เป็นหวัด ทั้งช่างตัดผม ผู้ช่วย และผู้ใช้บริการ ตามขีดความสามารถ</p> <p>๒) ให้ช่างตัดผมและผู้ช่วย (ถ้ามี) สวม Face Shield และเสื้อคลุมแขนยาวทุกครั้งให้บริการ</p> <p>๓) ให้มีการเปลี่ยนผ้าคลุมตัดผมทุกครั้งให้บริการ</p> <p>๔) จัดการให้มีการระบายอากาศภายในร้านที่ดี</p> <p>๕) อาจเพิ่มมาตรการใช้แอปพลิเคชันติดตามตัวทางโทรศัพท์เคลื่อนที่มาใช้ได้ตามความเหมาะสมและความจำเป็น หรือใช้มาตรการควบคุมด้วยการบันทึกข้อมูลและรายงานในบางพื้นที่ก็ได้</p>	<p>๑) ศปก.จังหวัด, ศปก.อำเภอ, ศปก.ตำบล และอปท. มีหน้าที่กำกับดูแลและออกคู่มือการปฏิบัติตามความเหมาะสมกับพื้นที่</p> <p>๒) ศปม. จัดกำลังสายตรวจร่วม ตำรวจ ทหาร สธ. และหน่วยงานที่เกี่ยวข้องเพื่อตรวจการประกอบการหรือการจัดกิจกรรมให้เป็นไปตามมาตรการที่กำหนด</p>
<p>๒. กิจกรรมด้านการออกกำลังกายหรือการดูแลสุขภาพ</p> <p>ก. สนามกอล์ฟหรือสนามฝึกซ้อมกอล์ฟ</p>	<p>๑) ให้ทำความสะอาดโดยการเช็ดทำความสะอาดอุปกรณ์พื้นผิวสัมผัสของสถานที่ที่เกี่ยวข้องก่อนและหลังการจัดกิจกรรม และให้กำจัดขยะมูลฝอยทุกวัน</p>	<p>๑) มีมาตรการคัดกรองอาการป่วย ไข้ ไอ จาม หรือ เป็นหวัด สำหรับพนักงาน และผู้ใช้บริการ ก่อนเข้าสถานที่</p>	<p>๑) ศปก.จังหวัด, ศปก.อำเภอ, ศปก.</p>

กิจการ/กิจกรรม	มาตรการควบคุมหลัก	มาตรการเสริม	หน่วยงานรับผิดชอบ
	<p>๒) ให้เจ้าหน้าที่ ผู้ร่วมกิจกรรม ผู้ใช้บริการสวมหน้ากากอนามัยหรือหน้ากากผ้า</p> <p>๓) ให้ล้างมือด้วยสบู่ หรือแอลกอฮอล์เจล หรือน้ำยาฆ่าเชื้อโรค อยู่เสมอ</p> <p>๔) ให้เว้นระยะการทำกิจกรรมอย่างน้อย ๑ เมตร</p> <p>๕) ให้ความคุ้มครองจำนวนผู้ร่วมกิจกรรมมิให้แออัด หรือลดเวลาในการทำกิจกรรมให้สั้นลงเท่าที่จำเป็น โดยถือหลักหลีกเลี่ยงการติดต่อสัมผัสระหว่างกัน</p>	<p>๒) ต้องไม่มีผู้ชุมนุมกันหรือเป็นการแข่งขัน</p> <p>๓) ร้านอาหารในสโมสร คลับเฮาส์ สนามฝึกซ้อมกอล์ฟ ให้ปฏิบัติตามมาตรการเสริมในข้อ ๑. ก</p> <p>๔) อาจเพิ่มมาตรการใช้แอปพลิเคชันติดตามตัวทางโทรศัพท์เคลื่อนที่มาใช้ได้ตามความเหมาะสมและความจำเป็น หรือใช้มาตรการควบคุมด้วยการบันทึกข้อมูลและรายงานในบางพื้นที่ก็ได้</p>	<p>ตำบล และอปท.</p> <p>มีหน้าที่กำกับดูแลและออกคู่มือการปฏิบัติตามความเหมาะสมกับพื้นที่</p> <p>๒) สปม. จัดกำลังสายตรวจร่วม ตำรวจทหาร สธ. และหน่วยงานที่เกี่ยวข้องเพื่อตรวจการประกอบการหรือการจัดกิจกรรมให้เป็นไปตามมาตรการที่กำหนด</p>
<p>ข. สนามกีฬาเฉพาะกีฬาประเภทกลางแจ้ง และตามกติกาสากล ได้แก่ เทนนิส ซี่มา ยิงปืน ยิงธนู</p>	<p>๑) ให้ทำความสะอาดโดยการเช็ดทำความสะอาดอุปกรณ์ เครื่องเล่นออกกำลังกาย พื้นผิวสัมผัสของสถานที่ที่เกี่ยวข้องก่อนและหลังการจัดกิจกรรม และให้กำจัดขยะมูลฝอยทุกวัน</p> <p>๒) ให้เจ้าหน้าที่ ผู้ร่วมกิจกรรม ผู้ใช้บริการสวมหน้ากากอนามัยหรือหน้ากากผ้า</p> <p>๓) ให้มีจุดบริการล้างมือด้วยสบู่ หรือแอลกอฮอล์เจล หรือน้ำยาฆ่าเชื้อโรค</p> <p>๔) ให้เว้นระยะการทำกิจกรรมอย่างน้อย ๑ เมตร</p> <p>๕) ให้ความคุ้มครองจำนวนผู้ร่วมกิจกรรมมิให้แออัด หรือลดเวลาในการทำกิจกรรมให้สั้นลงเท่าที่จำเป็น โดยถือหลักหลีกเลี่ยงการติดต่อสัมผัสระหว่างกัน</p>	<p>๑) มีมาตรการคัดกรองอาการป่วย ไข้ ไอ จาม หรือเป็นหวัด สำหรับพนักงาน และผู้ให้บริการ ก่อนเข้าสถานที่</p> <p>๒) ต้องไม่มีผู้ชุมนุมกันหรือเป็นการแข่งขัน</p> <p>๓) ร้านอาหารในสโมสร คลับเฮาส์ ให้ปฏิบัติตามมาตรการเสริมในข้อ ๑. ก</p> <p>๔) อาจเพิ่มมาตรการใช้แอปพลิเคชันติดตามตัวทางโทรศัพท์เคลื่อนที่มาใช้ได้ตามความเหมาะสมและความจำเป็น หรือใช้มาตรการควบคุมด้วยการบันทึกข้อมูลและรายงานในบางพื้นที่ก็ได้</p>	<p>๑) สปก.จังหวัด, สปก.อำเภอ, สปก.ตำบล และอปท.</p> <p>มีหน้าที่กำกับดูแลและออกคู่มือการปฏิบัติตามความเหมาะสมกับพื้นที่</p> <p>๒) สปม. จัดกำลังสายตรวจร่วม ตำรวจทหาร สธ. และหน่วยงานที่เกี่ยวข้องเพื่อตรวจการประกอบการหรือ</p>

กิจการ/กิจกรรม	มาตรการควบคุมหลัก	มาตรการเสริม	หน่วยงานรับผิดชอบ
			การจัดกิจกรรมให้เป็นไปตามมาตรการที่กำหนด
<p>ค. สวนสาธารณะ ลาน-พื้นที่กิจกรรมสาธารณะ สถานที่ออกกำลังกาย สนามกีฬา ลานกีฬา (เฉพาะพื้นที่โล่งแจ้ง เพื่อการเดิน วิ่ง ขี่หรือปั่นจักรยาน หรือการออกกำลังกายด้วยวิธีอื่นเป็นส่วนบุคคล)</p>	<p>๑) ให้ทำความสะอาดโดยการเช็ดทำความสะอาดอุปกรณ์ เครื่องเล่นออกกำลังกาย พื้นผิวสัมผัสของสถานที่ที่เกี่ยวข้อง ก่อนและหลังการจัดกิจกรรม และให้กำจัดขยะมูลฝอยทุกวัน</p> <p>๒) ให้เจ้าหน้าที่ ผู้ร่วมกิจกรรม ผู้ใช้บริการสวมหน้ากากอนามัย หรือหน้ากากผ้า</p> <p>๓) ให้มีจุดบริการล้างมือด้วยสบู่ หรือแอลกอฮอล์เจล หรือน้ำยาฆ่าเชื้อโรค</p> <p>๔) ให้เว้นระยะการทำกิจกรรมอย่างน้อย ๒ เมตร</p> <p>๕) ให้ควบคุมจำนวนผู้ร่วมกิจกรรมมิให้แออัด หรือลดเวลาในการทำกิจกรรมให้สั้นลงเท่าที่จำเป็น โดยถือหลักหลีกเลี่ยงการติดต่อสัมผัสระหว่างกัน</p>	<p>๑) มีมาตรการคัดกรองอาการป่วย ไข้ ไอ จาม หรือเป็นหวัด สำหรับผู้ใช้บริการ ก่อนเข้าสถานที่ตามขีดความสามารถ</p> <p>๒) งดจำหน่ายสินค้า งดรับประทานอาหาร ในสวนสาธารณะและสนามกีฬา</p> <p>๓) ต้องไม่มีผู้ชมมาชุมนุมกันหรือเป็นการแข่งขัน การละเล่น การแสดง</p> <p>๔) อาจเพิ่มมาตรการใช้แอปพลิเคชันติดตามตัวทางโทรศัพท์เคลื่อนที่มาใช้ได้ตามความเหมาะสมและความจำเป็น หรือใช้มาตรการควบคุมด้วยการบันทึกข้อมูลและรายงานในบางพื้นที่ก็ได้</p>	<p>๑) ศปก.จังหวัด, ศปก.อำเภอ, ศปก.ตำบล และอปท. มีหน้าที่กำกับดูแล และออกคู่มือ การปฏิบัติตามความเหมาะสมกับพื้นที่</p> <p>๒) ศปม. จัดกำลังสายตรวจร่วม ตำรวจ ทหาร สธ. และหน่วยงานที่เกี่ยวข้อง เพื่อตรวจการประกอบหรือการจัดกิจกรรมให้เป็นไปตามมาตรการที่กำหนด</p>
<p>๓. อื่นๆ</p> <p>ง. สถานที่ให้บริการดูแลรักษา สัตว์ สปา อาบน้ำ ตัดขน รับเลี้ยง หรือรับฝากสัตว์</p>	<p>๑) ให้ทำความสะอาดโดยการเช็ดทำความสะอาดพื้นผิวสัมผัสของร้าน อุปกรณ์ก่อนและหลังการให้บริการ และให้กำจัดขยะมูลฝอยทุกวัน</p> <p>๒) ให้ช่างตัดขนและผู้ใช้บริการสวมหน้ากากอนามัย หรือหน้ากากผ้าเสมอ</p>	<p>๑) คัดกรองอาการป่วย ไข้ ไอ จาม หรือเป็นหวัด และงดให้บริการเจ้าของสัตว์หรือสัตว์ที่มีอาการป่วยทางเดินหายใจ</p>	<p>๑) ศปก.จังหวัด, ศปก.อำเภอ, ศปก.ตำบล และอปท. มีหน้าที่กำกับดูแล</p>

กิจการ/กิจกรรม	มาตรการควบคุมหลัก	มาตรการเสริม	หน่วยงานรับผิดชอบ
	๓) ให้มีการล้างมือด้วยสบู่ หรือแอลกอฮอล์เจล หรือน้ำยาฆ่าเชื้อโรค ๔) ให้พิจารณาควบคุมจำนวนผู้ใช้บริการมิให้แออัด ด้วยการลดเวลาในการทำกิจกรรมให้สั้นลงเท่าที่จำเป็น และงดรับบริการภายในร้าน โดยถือหลักหลีกเลี่ยงการติดต่อสัมผัสระหว่างกัน	๒) ให้ช่างตัดขนสัตว์และผู้ช่วย (ถ้ามี) สวม Face Shield ถุงมือ และเสื้อคลุมแขนยาวทุกครั้ง ที่ให้บริการ ๓) อาจเพิ่มมาตรการใช้แอปพลิเคชันติดตามตัวทางโทรศัพท์เคลื่อนที่มาใช้ได้ตามความเหมาะสมและความจำเป็น หรือใช้มาตรการควบคุมด้วยการบันทึกข้อมูลและรายงานในบางพื้นที่ก็ได้	และออกคู่มือ การปฏิบัติตาม ความเหมาะสมกับพื้นที่ ๒) ศปม. จัดกำลัง สายตรวจร่วม ตำรวจ ทหาร สธ. และ หน่วยงานที่เกี่ยวข้อง เพื่อตรวจการ ประกอบการหรือ การจัดกิจกรรม ให้เป็นไปตามมาตรการ ที่กำหนด

หมายเหตุ :

มาตรการควบคุมหลัก หมายถึง มาตรการที่รองรับตามข้อกำหนดออกตามความในมาตรา ๙ แห่งพระราชกำหนดการบริหารราชการในสถานการณ์ฉุกเฉิน พ.ศ. ๒๕๔๘ (ฉบับที่ ๑) ข้อ ๑๑

มาตรการเสริม เป็นมาตรการเพิ่มเติมจากมาตรการควบคุมหลัก ที่ต้องได้รับความร่วมมือจากผู้ประกอบกิจการและผู้จัดกิจกรรม รวมถึงผู้ใช้บริการและผู้เข้าร่วมกิจกรรม เพื่อให้มาตรการการป้องกันและควบคุมการแพร่ระบาดของโรคโควิด - 19 มีประสิทธิภาพมากยิ่งขึ้น

คู่มือการปฏิบัติ เป็นแนวทางการดำเนินการและเงื่อนไขในการประกอบกิจการและการจัดกิจกรรมของแต่ละพื้นที่ เพื่อดำรงมาตรการป้องกันการแพร่ระบาดของโรคโควิด - 19 อย่างต่อเนื่อง และเพื่อให้ประชาชนสามารถดำรงชีวิตอยู่ได้อย่างปลอดภัยจากการแพร่ระบาดของโรคโควิด - 19 โดยปรัชญาของเศรษฐกิจพอเพียง



คำสั่งจังหวัดนครราชสีมา

ที่ ๕๔๕๓ / ๒๕๖๓

เรื่อง จัดตั้งศูนย์ปฏิบัติการควบคุมโรคจังหวัดนครราชสีมา (ศปก.จ.นม.)

ตามคำสั่ง ศูนย์บริหารสถานการณ์การแพร่ระบาดของโรคติดเชื้อไวรัสโคโรนา ๒๐๑๙ (COVID-๑๙) ที่ ๒/๒๕๖๓ ลงวันที่ ๑ พฤษภาคม ๒๕๖๓ เรื่อง แนวปฏิบัติตามข้อกำหนด ออกตามความใน มาตรา ๙ แห่งพระราชกำหนดการบริหารราชการในสถานการณ์ฉุกเฉิน พ.ศ. ๒๕๔๘ กำหนดให้ ศปก.จังหวัด ศปก.อำเภอ ศปก.ตำบล และ อปท. เป็นหน่วยงานรับผิดชอบกำกับ ดูแล ตามมาตรการป้องกันโรคตามที่ทาง ราชการกำหนด เพื่อป้องกันการแพร่ระบาดของโรคติดเชื้อไวรัสโคโรนา ๒๐๑๙ (COVID-๑๙) นั้น

ดังนั้น เพื่อให้การกำกับ ดูแล ตามมาตรการป้องกันการแพร่ระบาดของโรคติดเชื้อไวรัส โคโรนา ๒๐๑๙ (COVID-๑๙) เป็นไปด้วยความเรียบร้อย จึงจัดตั้งศูนย์ปฏิบัติการควบคุมโรคจังหวัดนครราชสีมา (ศปก.จ.นม.) ขึ้น ณ ศาลากลางจังหวัดนครราชสีมา อำเภอเมืองนครราชสีมา จังหวัดนครราชสีมา และแต่งตั้ง คณะทำงานประจำศูนย์ปฏิบัติการควบคุมโรคจังหวัดนครราชสีมา ดังนี้

- | | |
|---|------------------|
| ๑. ผู้ว่าราชการจังหวัดนครราชสีมา | หัวหน้าศูนย์ฯ |
| ๒. รองผู้ว่าราชการจังหวัดนครราชสีมา (นายจรรัชชัย โชคเรืองสกุล) | รองหัวหน้าศูนย์ฯ |
| ๓. รองผู้ว่าราชการจังหวัดนครราชสีมา (นายอภิรักษ์ เผือกม่วง) | รองหัวหน้าศูนย์ฯ |
| ๔. รองผู้ว่าราชการจังหวัดนครราชสีมา (นายศักดิ์สิทธิ์ สกลลิขเรศสีมา) | รองหัวหน้าศูนย์ฯ |
| ๕. รองผู้ว่าราชการจังหวัดนครราชสีมา (นางปิยะฉัตร อินสว่าง) | รองหัวหน้าศูนย์ฯ |
| ๖. รองผู้อำนวยการรักษาความมั่นคงภายในจังหวัดนครราชสีมา (ท.) | คณะทำงาน |
| ๗. นายกองดีการบริหารส่วนจังหวัดนครราชสีมา | คณะทำงาน |
| ๘. ผู้แทนผู้บัญชาการมณฑลทหารบกที่ ๒๑ | คณะทำงาน |
| ๙. ผู้อำนวยการศูนย์ป้องกันและบรรเทาสาธารณภัย เขต ๕ นครราชสีมา | คณะทำงาน |
| ๑๐. ผู้บังคับการตำรวจภูธรจังหวัดนครราชสีมา | คณะทำงาน |
| ๑๑. ผู้กำกับการตำรวจตรวจคนเข้าเมืองจังหวัดนครราชสีมา | คณะทำงาน |
| ๑๒. หัวหน้าสำนักงานจังหวัดนครราชสีมา | คณะทำงาน |
| ๑๓. ท้องถิ่นจังหวัดนครราชสีมา | คณะทำงาน |
| ๑๔. พัฒนาการจังหวัดนครราชสีมา | คณะทำงาน |
| ๑๕. ผู้อำนวยการสถานีวิทยุกระจายเสียงแห่งประเทศไทย จังหวัดนครราชสีมา | คณะทำงาน |
| ๑๖. ประชาสัมพันธ์จังหวัดนครราชสีมา | คณะทำงาน |
| ๑๗. พาณิชย์จังหวัดนครราชสีมา | คณะทำงาน |
| ๑๘. ท้องเที่ยวและกีฬาจังหวัดนครราชสีมา | คณะทำงาน |
| ๑๙. ขนส่งจังหวัดนครราชสีมา | คณะทำงาน |
| ๒๐. ผู้อำนวยการศูนย์ปฏิบัติการเดินรถภาค ๒ การรถไฟแห่งประเทศไทย | คณะทำงาน |
| ๒๑. นายอำเภอทุกอำเภอ | คณะทำงาน |

๒๒. ปลัดจังหวัดนครราชสีมา

คณะทำงานและเลขานุการ

๒๓. นายแพทย์สาธารณสุขจังหวัดนครราชสีมา

คณะทำงานและเลขานุการ

๒๔. หัวหน้าสำนักงานป้องกันและบรรเทาสาธารณภัย
จังหวัดนครราชสีมา

คณะทำงานและเลขานุการ

มีหน้าที่ ดำเนินการตามอำนาจหน้าที่ที่กำหนดไว้ในคำสั่งศูนย์บริหารสถานการณ์การแพร่ระบาดของโรคติดเชื้อไวรัสโคโรนา ๒๐๑๙ (COVID-๑๙) ที่ ๒/๒๕๖๓ ลงวันที่ ๑ พฤษภาคม ๒๕๖๓ เรื่อง แนวปฏิบัติตามข้อกำหนด ออกตามความในมาตรา ๙ แห่งพระราชกำหนดการบริหารราชการในสถานการณ์ฉุกเฉิน พ.ศ. ๒๕๔๘ และปฏิบัติหน้าที่อื่น ตามที่ได้รับมอบหมาย

ให้คณะทำงาน ที่ได้รับการแต่งตั้งปฏิบัติหน้าที่ที่ได้รับมอบหมายให้เป็นไปด้วยความเรียบร้อย และรายงานผลการดำเนินงานให้ผู้ว่าราชการจังหวัดทราบอย่างต่อเนื่อง

ทั้งนี้ ตั้งแต่บัดนี้เป็นต้นไป

สั่ง ณ วันที่ ๑๕ พฤษภาคม พ.ศ. ๒๕๖๓



(นายวิเชียร จันทรโณทัย)

ผู้ว่าราชการจังหวัดนครราชสีมา



ศบค.มท.

โทรสารในราชการกระทรวงมหาดไทย

ด่วนที่สุด

ที่ มท ๐๒๓๐/ว ๒๖๕๑

ลงวันที่ ๗ พฤษภาคม ๒๕๖๓

จาก ปลัดกระทรวงมหาดไทย

ถึง ผู้ว่าราชการจังหวัดทุกจังหวัด

ตามคำสั่งศูนย์บริหารสถานการณ์การแพร่ระบาดของโรคติดเชื้อไวรัสโคโรนา 2019 (โควิด - 19) ที่ ๒/๒๕๖๓ ลงวันที่ ๑ พฤษภาคม ๒๕๖๓ เรื่อง แนวปฏิบัติตามข้อกำหนด ออกตามความในมาตรา ๙ แห่งพระราชกำหนดการบริหารราชการในสถานการณ์ฉุกเฉิน พ.ศ. ๒๕๔๘ กำหนดให้ ศปก.จังหวัด ศปก.อำเภอ ศปก.ตำบล และ อปท. เป็นหน่วยงานรับผิดชอบกำกับ ดูแล ตามมาตรการป้องกันโรคตามที่ทางราชการกำหนด เพื่อป้องกันการแพร่ระบาดของโรคโควิด - 19 นั้น

ศูนย์บริหารสถานการณ์การแพร่ระบาดของโรคติดเชื้อไวรัสโคโรนา 2019 (โควิด - 19) กระทรวงมหาดไทยพิจารณาแล้ว เพื่อให้การกำกับ ดูแล ตามมาตรการป้องกันโรคตามที่ทางราชการกำหนด เพื่อป้องกันการแพร่ระบาดของโรคโควิด - 19 เป็นไปด้วยความเรียบร้อย ขอให้จังหวัดดำเนินการตั้งศูนย์ปฏิบัติการควบคุมโรค (ศปก.) ในแต่ละระดับ โดยให้ผู้ว่าราชการจังหวัด เป็นผู้แต่งตั้งศูนย์ปฏิบัติการควบคุมโรคจังหวัด (ศปก.จ.) นายอำเภอ เป็นผู้แต่งตั้งศูนย์ปฏิบัติการควบคุมโรคอำเภอ (ศปก.อ.) และศูนย์ปฏิบัติการควบคุมโรคตำบล (ศปก.ต.) และนายกเทศมนตรีเทศบาลนคร/เทศบาลเมือง เป็นผู้แต่งตั้งศูนย์ปฏิบัติการควบคุมโรคเทศบาลนคร/เทศบาลเมือง (ศปก.ทน./ศปก.ทม.) ตามโครงสร้างและอำนาจหน้าที่ที่กระทรวงมหาดไทยกำหนด พร้อมทั้งกำกับ ดูแล และติดตามการดำเนินงานให้เป็นไปตามมาตรการป้องกันโรคในพื้นที่โดยเคร่งครัด รายละเอียดปรากฏตามเอกสารที่ส่งมาพร้อมนี้

(นายฉัตรชัย พรหมเลิศ)

ปลัดกระทรวงมหาดไทย

หัวหน้าผู้รับผิดชอบในการแก้ไขสถานการณ์ฉุกเฉิน

ในส่วนที่เกี่ยวข้องกับการสั่งการและประสานกับผู้ว่าราชการจังหวัด
และผู้ว่าราชการกรุงเทพมหานคร

สำนักงานปลัดกระทรวง

ศูนย์บริหารสถานการณ์โควิด - 19 มท. (สนผ.)

โทร./โทรสาร ๐ ๒๖๒๒ ๒๔๔๓ มท ๕๐๖๒๐

โครงสร้างและอำนาจหน้าที่ศูนย์ปฏิบัติการควบคุมโรค (ศปก.)

คำสั่งศูนย์บริหารสถานการณ์การแพร่ระบาดของโรคติดเชื้อไวรัสโคโรนา 2019 (โควิด - 19) ที่ ๒/๒๕๖๓ ลงวันที่ ๑ พฤษภาคม ๒๕๖๓ เรื่อง แนวปฏิบัติตามข้อกำหนด ออกตามความในมาตรา ๙ แห่งพระราชกำหนดการบริหารราชการในสถานการณ์ฉุกเฉิน พ.ศ. ๒๕๔๘ กำหนดให้ ศปก.จังหวัด ศปก.อำเภอ ศปก.ตำบล และ อปท. เป็นหน่วยงานรับผิดชอบกำกับ ดูแล ตามมาตรการป้องกันโรคตามที่ทางราชการกำหนดเพื่อป้องกันการแพร่ระบาดของโรคโควิด - 19

ดังนั้น เพื่อให้การกำกับ ดูแล ตามมาตรการป้องกันโรคตามที่ทางราชการกำหนดเพื่อป้องกันการแพร่ระบาดของโรคโควิด - 19 เป็นไปด้วยความเรียบร้อย กระทรวงมหาดไทยได้กำหนดโครงสร้างและอำนาจหน้าที่ ศูนย์ปฏิบัติการควบคุมโรค (ศปก.) ดังนี้

๑. ศูนย์ปฏิบัติการควบคุมโรคจังหวัด (ศปก.จ.)

๑.๑ องค์ประกอบ

- (๑) ผู้ว่าราชการจังหวัด เป็นหัวหน้าศูนย์ปฏิบัติการ
- (๒) รอง ผอ.รมน.จังหวัด(ท) ผู้บังคับการตำรวจภูธรจังหวัด หัวหน้าสำนักงานจังหวัด ท้องถิ่นจังหวัด หัวหน้าสำนักงานป้องกันและบรรเทาสาธารณภัยจังหวัด พัฒนาการจังหวัด ประชาสัมพันธ์จังหวัด นายอำเภอ ทุกอำเภอ และหัวหน้าส่วนราชการอื่นที่ผู้ว่าราชการจังหวัดเห็นสมควร เป็นคณะทำงาน
- (๓) ปลัดจังหวัด และนายแพทย์สาธารณสุขจังหวัด เป็นเลขานุการร่วม

๑.๒ อำนาจหน้าที่

- (๑) ดำเนินการตามอำนาจหน้าที่ที่กำหนดไว้ในคำสั่งศูนย์บริหารสถานการณ์การแพร่ระบาดของโรคติดเชื้อไวรัสโคโรนา 2019 (โควิด - 19) ที่ ๒/๒๕๖๓ ลงวันที่ ๑ พฤษภาคม ๒๕๖๓ เรื่อง แนวปฏิบัติตามข้อกำหนด ออกตามความในมาตรา ๙ แห่งพระราชกำหนดการบริหารราชการในสถานการณ์ฉุกเฉิน พ.ศ. ๒๕๔๘
- (๒) ปฏิบัติหน้าที่อื่น ตามที่ผู้ว่าราชการจังหวัดมอบหมาย

๒. ศูนย์ปฏิบัติการควบคุมโรคอำเภอ (ศปก.อ.)

๒.๑ องค์ประกอบ

- (๑) นายอำเภอ เป็นหัวหน้าศูนย์ปฏิบัติการ
- (๒) ปลัดอำเภอหัวหน้ากลุ่มบริหารงานปกครอง ผู้กำกับการสถานีตำรวจภูธร หน่วยงานความมั่นคงในพื้นที่ที่ได้รับมอบหมายพัฒนาการอำเภอ ท้องถิ่นอำเภอ กำนัน และหัวหน้าส่วนราชการระดับอำเภอที่นายอำเภอเห็นสมควร เป็นคณะทำงาน
- (๓) ปลัดอำเภอ และสาธารณสุขอำเภอ เป็นเลขานุการร่วม

๒.๒ อำนาจหน้าที่

- (๑) ดำเนินการตามอำนาจหน้าที่ที่กำหนดไว้ในคำสั่งศูนย์บริหารสถานการณ์การแพร่ระบาดของโรคติดเชื้อไวรัสโคโรนา 2019 (โควิด - 19) ที่ ๒/๒๕๖๓ ลงวันที่ ๑ พฤษภาคม ๒๕๖๓ เรื่อง แนวปฏิบัติตามข้อกำหนด ออกตามความในมาตรา ๙ แห่งพระราชกำหนดการบริหารราชการในสถานการณ์ฉุกเฉิน พ.ศ. ๒๕๔๘
- (๒) ปฏิบัติหน้าที่อื่น ตามที่ผู้ว่าราชการจังหวัดมอบหมาย

๓. ศูนย์ปฏิบัติการควบคุมโรคตำบล (ศปก.ต.)

๓.๑ องค์ประกอบ

(๑) ปลัดอำเภอผู้รับผิดชอบประจำตำบลหรือหัวหน้าส่วนราชการระดับอำเภอที่นายอำเภอมอบหมาย เป็นหัวหน้าศูนย์ปฏิบัติการ

(๒) ตำรวจจากสถานีตำรวจภูธรที่รับผิดชอบตำบล ข้าราชการผู้รับผิดชอบระดับตำบลที่นายอำเภอเห็นสมควร ผู้บริหารองค์กรปกครองส่วนท้องถิ่นในพื้นที่ กำนัน และผู้ใหญ่บ้าน เป็นคณะกรรมการ

(๓) ผู้อำนวยการโรงพยาบาลส่งเสริมสุขภาพตำบล (รพ.สต.) เป็นเลขานุการ

๓.๒ อำนาจหน้าที่

(๑) ดำเนินการตามอำนาจหน้าที่ที่กำหนดไว้ในคำสั่งศูนย์บริหารสถานการณ์การแพร่ระบาดของโรคติดเชื้อไวรัสโคโรนา 2019 (โควิด - 19) ที่ ๒/๒๕๖๓ ลงวันที่ ๑ พฤษภาคม ๒๕๖๓ เรื่อง แนวปฏิบัติ ตามข้อกำหนด ออกตามความในมาตรา ๙ แห่งพระราชกำหนดการบริหารราชการในสถานการณ์ฉุกเฉิน พ.ศ. ๒๕๔๘

(๒) ปฏิบัติหน้าที่อื่น ตามที่ผู้ว่าราชการจังหวัดและนายอำเภอมอบหมาย

๔. ศูนย์ปฏิบัติการควบคุมโรคเทศบาลนคร/เทศบาลเมือง (ศปก.ทน./ศปก.ทม.)

๔.๑ องค์ประกอบ

(๑) นายกเทศมนตรีเทศบาลนคร/นายกเทศมนตรีเทศบาลเมือง เป็นหัวหน้าศูนย์ปฏิบัติการ

(๒) ปลัดเทศบาลนคร/ปลัดเทศบาลเมือง เจ้าหน้าที่เทศกิจ ข้าราชการ/เจ้าหน้าที่เทศบาลนคร/เทศบาลเมืองที่ผู้บริหารองค์กรปกครองส่วนท้องถิ่นเห็นสมควร ตัวแทนประธานชุมชนในเขตเทศบาล จำนวนไม่เกิน ๒ คน เป็นคณะกรรมการ

(๓) ผู้อำนวยการสำนัก/กองสาธารณสุขและสิ่งแวดล้อม เป็นเลขานุการ

๔.๒ อำนาจหน้าที่

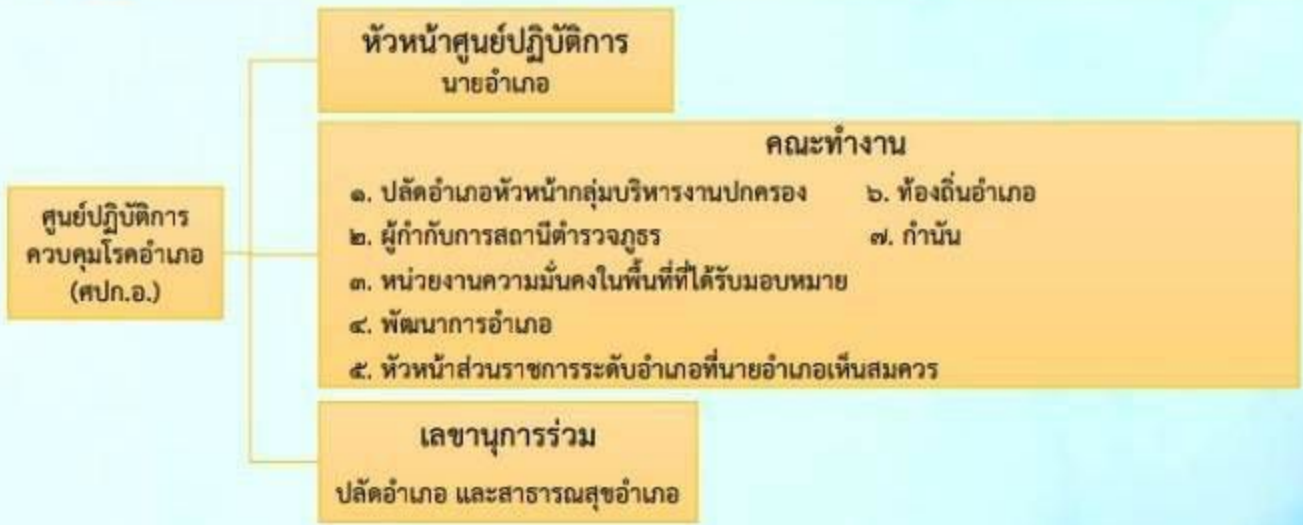
(๑) ดำเนินการตามอำนาจหน้าที่ที่กำหนดไว้ในคำสั่งศูนย์บริหารสถานการณ์การแพร่ระบาดของโรคติดเชื้อไวรัสโคโรนา 2019 (โควิด - 19) ที่ ๒/๒๕๖๓ ลงวันที่ ๑ พฤษภาคม ๒๕๖๓ เรื่อง แนวปฏิบัติ ตามข้อกำหนด ออกตามความในมาตรา ๙ แห่งพระราชกำหนดการบริหารราชการในสถานการณ์ฉุกเฉิน พ.ศ. ๒๕๔๘

(๒) ปฏิบัติหน้าที่อื่น ตามที่ผู้ว่าราชการจังหวัดมอบหมาย



อำนาจหน้าที่

- ดำเนินการตามอำนาจหน้าที่ที่กำหนดไว้ในคำสั่งศูนย์บริหารสถานการณ์การแพร่ระบาดของโรคติดเชื้อไวรัสโคโรนา 2019 (โควิด - 19) ที่ ๒/๒๕๖๓ ลงวันที่ ๑ พฤษภาคม ๒๕๖๓ เรื่อง แนวปฏิบัติตามข้อกำหนด ออกตามความในมาตรา ๙ แห่งพระราชกำหนดการบริหารราชการในสถานการณ์ฉุกเฉิน พ.ศ. ๒๕๔๘
- ปฏิบัติหน้าที่อื่น ตามที่ผู้ว่าราชการจังหวัดมอบหมาย



อำนาจหน้าที่

๑. ดำเนินการตามอำนาจหน้าที่ที่กำหนดไว้ในคำสั่งศูนย์บริหารสถานการณ์การแพร่ระบาดของโรคติดเชื้อไวรัสโคโรนา 2019 (โควิด - 19) ที่ ๒/๒๕๖๓ ลงวันที่ ๑ พฤษภาคม ๒๕๖๓ เรื่อง แนวปฏิบัติการติดตามข้อกำหนด ออกตามความในมาตรา ๙ แห่งพระราชกำหนดการบริหารราชการในสถานการณ์ฉุกเฉิน พ.ศ. ๒๕๕๘
๒. ปฏิบัติหน้าที่อื่น ตามที่ผู้ว่าราชการจังหวัดมอบหมาย



อำนาจหน้าที่

๑. ดำเนินการตามอำนาจหน้าที่ที่กำหนดไว้ในคำสั่งศูนย์บริหารสถานการณ์การแพร่ระบาดของโรคติดเชื้อไวรัสโคโรนา 2019 (โควิด - 19) ที่ ๒/๒๕๖๓ ลงวันที่ ๑ พฤษภาคม ๒๕๖๓ เรื่อง แนวปฏิบัติตามข้อกำหนด ออกตามความในมาตรา ๙ แห่งพระราชกำหนดการบริหารราชการในสถานการณ์ฉุกเฉิน พ.ศ. ๒๕๕๘
๒. ปฏิบัติหน้าที่อื่น ตามที่ผู้ว่าราชการจังหวัดและนายอำเภอมอบหมาย



ศูนย์ปฏิบัติการควบคุมโรค
เทศบาลนคร/เทศบาลเมือง
(ศปก.ทน./ศปก.ทม.)

หัวหน้าศูนย์ปฏิบัติการ
นายกเทศมนตรีเทศบาลนคร/เทศบาลเมือง

คณะทำงาน

๑. ปลัดเทศบาลนคร/เทศบาลเมือง
๒. เจ้าหน้าที่เทศกิจ
๓. ข้าราชการ/เจ้าหน้าที่เทศบาลนคร/เทศบาลเมืองที่ผู้บริหารองค์กรปกครองส่วนท้องถิ่นเห็นสมควร
๔. ตัวแทนประธานชุมชนในเขตเทศบาล จำนวนไม่เกิน ๒ คน

เลขานุการ

ผู้อำนวยการสำนัก/กองสาธารณสุขและสิ่งแวดล้อม

อำนาจหน้าที่

๑. ดำเนินการตามอำนาจหน้าที่ที่กำหนดไว้ในคำสั่งศูนย์บริหารสถานการณ์การแพร่ระบาดของโรคติดเชื้อไวรัสโคโรนา 2019 (โควิด - 19) ที่ ๒/๒๕๖๓ ลงวันที่ ๑ พฤษภาคม ๒๕๖๓ เรื่อง แนวปฏิบัติตามข้อกําหนด ออกตามความในมาตรา ๙ แห่งพระราชกําหนดการบริหารราชการในสถานการณ์ฉุกเฉิน พ.ศ. ๒๕๔๘
๒. ปฏิบัติหน้าที่อื่น ตามที่ผู้ว่าราชการจังหวัดมอบหมาย



ศบค.มท.

โทรสารในราชการกระทรวงมหาดไทย

ด่วนที่สุด

ที่ มท ๐๒๓๐/๒๖๕๕

ลงวันที่ ๙ พฤษภาคม ๒๕๖๓

จาก ปลัดกระทรวงมหาดไทย

ถึง ผู้ว่าราชการจังหวัดทุกจังหวัด

ตามโทรสารในราชการกระทรวงมหาดไทย ด่วนที่สุด ที่ มท ๐๒๓๐/ว ๒๖๔๑ ลงวันที่ ๗ พฤษภาคม ๒๕๖๓ ให้จังหวัดดำเนินการตั้งศูนย์ปฏิบัติการควบคุมโรค (ศปก.) ในแต่ละระดับ ตามโครงสร้างและอำนาจหน้าที่ที่กระทรวงมหาดไทยกำหนด พร้อมทั้งกำกับ ดูแล และติดตามการดำเนินงานให้เป็นไปตามมาตรการป้องกันโรคในพื้นที่โดยเคร่งครัด ความละเอียดแจ้งแล้ว นั้น

ศูนย์บริหารสถานการณ์การแพร่ระบาดของโรคติดเชื้อไวรัสโคโรนา 2019 (โควิด - 19) กระทรวงมหาดไทยพิจารณาแล้ว เพื่อให้การกำกับ ดูแล ตามมาตรการป้องกันโรคตามที่ทางราชการกำหนด เพื่อป้องกันการแพร่ระบาดของโรคโควิด - 19 เป็นไปด้วยความเรียบร้อย ขอให้จังหวัดแจ้งองค์การบริหารส่วนจังหวัดดำเนินการตั้งศูนย์ปฏิบัติการควบคุมโรคองค์การบริหารส่วนจังหวัด (ศปก.อบจ.) โดยให้นายกองคการบริหารส่วนจังหวัด เป็นผู้แต่งตั้งศูนย์ปฏิบัติการควบคุมโรคองค์การบริหารส่วนจังหวัด (ศปก.อบจ.) ตามโครงสร้างและอำนาจหน้าที่ที่กระทรวงมหาดไทยกำหนด พร้อมทั้งกำกับ ดูแล และติดตามการดำเนินงานให้เป็นไปตามมาตรการป้องกันโรคในพื้นที่โดยเคร่งครัด รายละเอียดปรากฏตามเอกสารที่ส่งมาพร้อมนี้

(นายฉัตรชัย พรหมเลิศ)

ปลัดกระทรวงมหาดไทย

หัวหน้าผู้รับผิดชอบในการแก้ไขสถานการณ์ฉุกเฉิน

ในส่วนที่เกี่ยวข้องกับการสั่งการและประสานกับผู้ว่าราชการจังหวัด

และผู้ว่าราชการกรุงเทพมหานคร

สำนักงานปลัดกระทรวง

ศูนย์บริหารสถานการณ์โควิด - 19 มท. (สนผ.)

โทร./โทรสาร ๐ ๒๖๒๒ ๒๔๔๓ มท ๕๐๖๒๐

โครงสร้างและอำนาจหน้าที่ศูนย์ปฏิบัติการควบคุมโรคองค์การบริหารส่วนจังหวัด (ศปก.อบจ.)

คำสั่งศูนย์บริหารสถานการณ์การแพร่ระบาดของโรคติดเชื้อไวรัสโคโรนา 2019 (โควิด - 19) ที่ ๒/๒๕๖๓ ลงวันที่ ๑ พฤษภาคม ๒๕๖๓ เรื่อง แนวปฏิบัติตามข้อกำหนด ออกตามความในมาตรา ๙ แห่งพระราชกำหนดการบริหารราชการในสถานการณ์ฉุกเฉิน พ.ศ. ๒๕๔๘ กำหนดให้ ศปก.จังหวัด ศปก.อำเภอ ศปก.ตำบล และ อปท. เป็นหน่วยงานรับผิดชอบกำกับ ดูแล ตามมาตรการป้องกันโรคตามที่ทางราชการกำหนดเพื่อป้องกันการแพร่ระบาดของโรคโควิด - 19

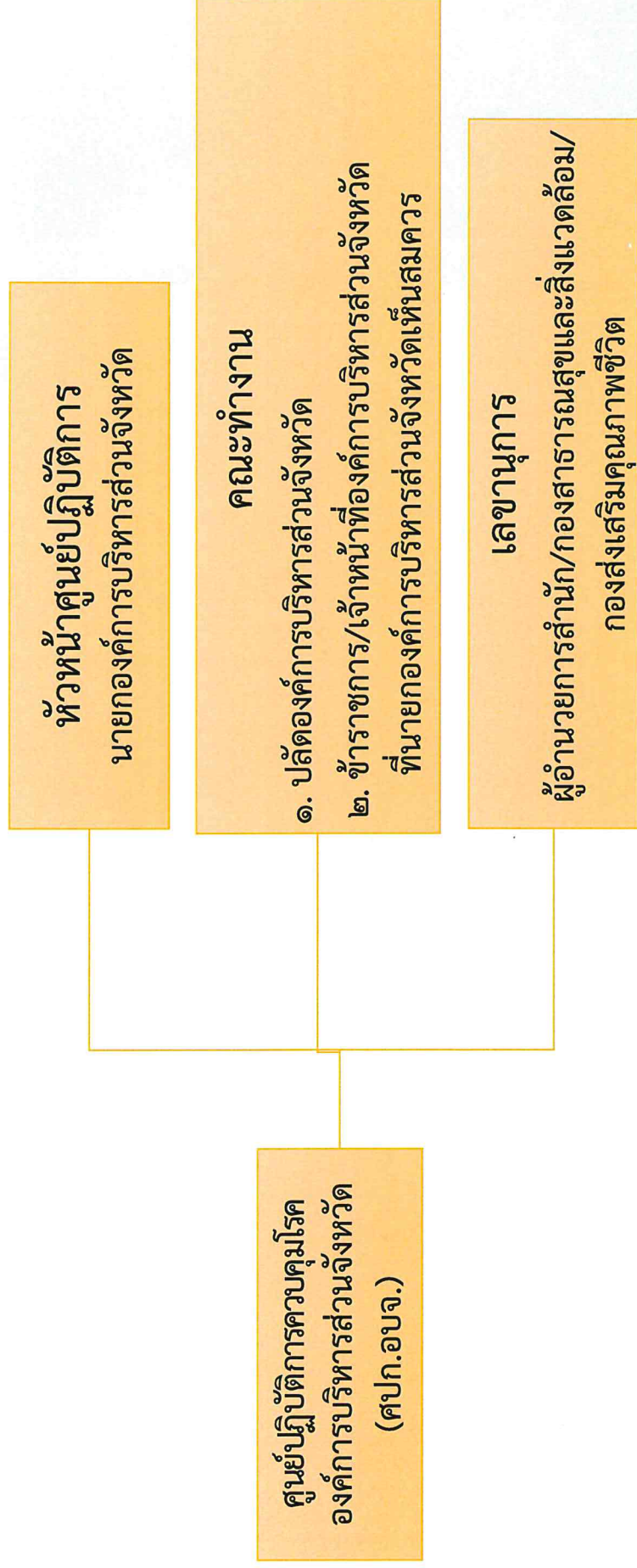
ดังนั้น เพื่อให้การกำกับ ดูแล ตามมาตรการป้องกันโรคตามที่ทางราชการกำหนดเพื่อป้องกันการแพร่ระบาดของโรคโควิด - 19 เป็นไปด้วยความเรียบร้อย กระทรวงมหาดไทยได้กำหนดโครงสร้างและอำนาจหน้าที่ศูนย์ปฏิบัติการควบคุมโรคองค์การบริหารส่วนจังหวัด (ศปก.อบจ.) ดังนี้

๑. องค์ประกอบ

- (๑) นายองค์การบริหารส่วนจังหวัด เป็นหัวหน้าศูนย์ปฏิบัติการ
- (๒) ปลัดองค์การบริหารส่วนจังหวัด ข้าราชการ/เจ้าหน้าที่องค์การบริหารส่วนจังหวัดที่นายองค์การบริหารส่วนจังหวัดเห็นสมควร เป็นคณะทำงาน
- (๓) ผู้อำนวยการสำนัก/กองสาธารณสุขและสิ่งแวดล้อม/กองส่งเสริมคุณภาพชีวิต เป็นเลขานุการ

๒. อำนาจหน้าที่

- (๑) ดำเนินการตามอำนาจหน้าที่ที่กำหนดไว้ในคำสั่งศูนย์บริหารสถานการณ์การแพร่ระบาดของโรคติดเชื้อไวรัสโคโรนา 2019 (โควิด - 19) ที่ ๒/๒๕๖๓ ลงวันที่ ๑ พฤษภาคม ๒๕๖๓ เรื่อง แนวปฏิบัติตามข้อกำหนด ออกตามความในมาตรา ๙ แห่งพระราชกำหนดการบริหารราชการในสถานการณ์ฉุกเฉิน พ.ศ. ๒๕๔๘
- (๒) ปฏิบัติหน้าที่อื่น ตามที่ผู้ว่าราชการจังหวัดมอบหมาย



อำนาจหน้าที่

๑. ดำเนินการตามอำนาจหน้าที่ที่กำหนดไว้ในคำสั่งศูนย์บริหารสถานการณ์การแพร่ระบาดของโรคติดเชื้อไวรัสโคโรนา 2019 (โควิด - 19) ที่ ๒/๒๕๖๓ ลงวันที่ ๑ พฤษภาคม ๒๕๖๓ เรื่อง แนวปฏิบัติการตามข้อกำหนด ออกตามความในมาตรา ๙ แห่งพระราชกำหนดการบริหารราชการ

ในสถานการณ์ฉุกเฉิน พ.ศ. ๒๕๔๘

๒. ปฏิบัติหน้าที่อื่น ตามที่ผู้ว่าราชการจังหวัดมอบหมาย