



คำสั่งจังหวัดสระแก้ว
ที่ ๒๕๖๔ / ๒๕๖๔

เรื่อง มาตรการเฝ้าระวังป้องกันและควบคุมการแพร่ระบาดของโรคติดเชื้อไวรัสโคโรนา 2019 (COVID - 19)
(ฉบับที่ ๕๐)

ตามที่จังหวัดสระแก้วมีคำสั่งกำหนดมาตรการป้องกันและควบคุมการแพร่ระบาดของโรคติดเชื้อไวรัสโคโรนา 2019 (COVID - 19) ในพื้นที่มาอย่างต่อเนื่อง ตามมาตรการหรือแนวปฏิบัติที่นายกรัฐมนตรีหรือศูนย์บริหารสถานการณ์การแพร่ระบาดของโรคติดเชื้อไวรัสโคโรนา 2019 (COVID - 19) (ศบค.) กำหนด นั้น

สโมสรฟุตบอลสระแก้ว เอฟซี ซึ่งได้สิทธิ์เข้าร่วมการแข่งขันฟุตบอลลีกอาชีพรายการมังกรฟ้า ลีก (ไทยลีก ๓) โซนภาคตะวันออก ประจำปี ๒๕๖๔ - ๒๕๖๕ ระหว่างวันที่ ๑๘ กันยายน ๒๕๖๔ ถึงวันที่ ๒๖ กุมภาพันธ์ ๒๕๖๕ ได้ขออนุญาตเพื่อจัดการแข่งขันกีฬาฟุตบอลลีกอาชีพดังกล่าว โดยคณะกรรมการโรคติดต่อจังหวัดสระแก้ว ในคราวการประชุม ครั้งที่ ๕๑/๒๕๖๔ เมื่อวันที่ ๑๔ กันยายน ๒๕๖๔ ได้พิจารณาแล้วเห็นว่า เป็นการจัดการแข่งขันที่เป็นไปตามมาตรการควบคุมโรคตามที่ศูนย์ปฏิบัติการ ศูนย์บริหารสถานการณ์โควิด - 19 (ศบค.ศบค.) ให้ความเห็นชอบในการประชุมเมื่อวันที่ ๑๔ สิงหาคม ๒๕๖๔ และมาตรฐานการดำเนินการจัดการแข่งขันฟุตบอลอาชีพ (Standard Operation Procedure for Professional Football Competition : SOP) ที่บริษัท ไทยลีก จำกัด กำหนด จึงได้อาศัยอำนาจตามความในมาตรา ๓๔ และมาตรา ๓๕ แห่งพระราชบัญญัติโรคติดต่อ พ.ศ. ๒๕๕๘ ข้อ ๗ (๑) ของข้อกำหนดออกตามความในมาตรา ๙ แห่งพระราชกำหนดการบริหารราชการในสถานการณ์ฉุกเฉิน พ.ศ. ๒๕๕๘ (ฉบับที่ ๑) ลงวันที่ ๒๕ มีนาคม ๒๕๖๓ ข้อกำหนดออกตามความในมาตรา ๙ แห่งพระราชกำหนดการบริหารราชการในสถานการณ์ฉุกเฉิน พ.ศ. ๒๕๕๘ (ฉบับที่ ๒๔) ลงวันที่ ๑๙ มิถุนายน ๒๕๖๔ และคำสั่งศูนย์บริหารสถานการณ์การแพร่ระบาดของโรคติดเชื้อไวรัสโคโรนา 2019 (COVID - 19) ผู้ว่าราชการจังหวัดสระแก้ว ในฐานะผู้กำกับการบริหารราชการในสถานการณ์ฉุกเฉินจังหวัดสระแก้ว โดยความเห็นชอบของคณะกรรมการโรคติดต่อจังหวัดสระแก้ว ในคราวการประชุมครั้งที่ ๕๑/๒๕๖๔ เมื่อวันที่ ๑๔ กันยายน ๒๕๖๔ จึงมีคำสั่งดังต่อไปนี้

๑. ให้สามารถใช้สนามกีฬาองค์การบริหารส่วนจังหวัดสระแก้วเพื่อจัดการแข่งขันกีฬาฟุตบอลลีกอาชีพรายการมังกรฟ้า ลีก (ไทยลีก ๓) โซนภาคตะวันออก ประจำปี ๒๕๖๔ - ๒๕๖๕ ตามตารางการแข่งขันที่กำหนด ภายใต้มาตรการเฝ้าระวังป้องกันและควบคุมการแพร่ระบาดของโรคติดเชื้อไวรัสโคโรนา 2019 (COVID - 19) และมาตรฐานการดำเนินการจัดการแข่งขันฟุตบอลอาชีพ (Standard Operation Procedure for Professional Football Competition : SOP) ตามแนบท้ายคำสั่งฉบับนี้ อย่างเคร่งครัด

๒. การใช้สนามกีฬาตามข้อ ๑ สามารถเปิดดำเนินการได้ไม่เกินเวลา ๒๑.๐๐ นาฬิกา และให้เริ่มเปิดดำเนินการได้ไม่ก่อนเวลา ๐๖.๐๐ นาฬิกา ของแต่ละวัน โดยสามารถจัดการแข่งขันกีฬาได้โดยไม่มีผู้ชมในสนาม

๓. ให้สำนักงานการกีฬาแห่งประเทศไทยจังหวัดสระแก้ว ประสานการปฏิบัติร่วมกับสำนักงานสาธารณสุขจังหวัดสระแก้ว และศูนย์ปฏิบัติการควบคุมโรคอำเภอเมืองสระแก้ว (ศบค.อำเภอเมืองสระแก้ว) ควบคุม กำกับดูแลและติดตามการดำเนินการจัดการแข่งขันกีฬาฟุตบอล ให้เป็นไปตามมาตรการควบคุมโรคที่ทางราชการกำหนด ทั้งนี้ หากพบว่าการจัดการแข่งขันกีฬาฟุตบอลข้างต้นไม่เป็นไปตามมาตรการและมาตรฐานที่กำหนด ให้มีอำนาจตัดเตือนหรือแนะนำผู้จัดการแข่งขันหรือผู้มีหน้าที่รับผิดชอบเพื่อปรับปรุงแก้ไขให้ถูกต้องภายในระยะเวลาที่กำหนดหรืออาจสั่งให้ยุติการดำเนินกิจกรรมนั้นได้

ทั้งนี้ ตั้งแต่วันที่ ๑๗ กันยายน ๒๕๖๔ เป็นต้นไป

สั่ง ณ วันที่ ๑๖ กันยายน พ.ศ. ๒๕๖๔

(นายเกียรติศักดิ์ จันทรา)

ผู้ว่าราชการจังหวัดสระแก้ว

ผู้กำกับการบริหารราชการในสถานการณ์ฉุกเฉินจังหวัดสระแก้ว

มาตรฐานการดำเนินการจัดการแข่งขันฟุตบอลอาชีพ
(Standard Operation Procedure for Professional Football Competition : SOP)
แนบท้ายคำสั่งจังหวัดสระแก้ว ที่ ๒๔๙๓ /๒๕๖๔ ลงวันที่ ๑๖ กันยายน ๒๕๖๔

๑. แนวทางการจัดการด้านการดำรงชีวิตประจำวัน และการฝึกซ้อม
๒. แนวทางการจัดการด้านการเดินทาง
๓. แนวทางการจัดการแข่งขัน
๔. แนวทางการสนับสนุนด้านการแพทย์และการควบคุมโรคระบาด



สโมสรฟุตบอลสระแก้ว เอฟซี

ไทยลีก 3



(1) รายการม้งกรฬา ลิก (ไทยลิก 3) จำนวน 12 ทีม มีข้อมูลด้านสนามแข่งขันตามภูมิลาเนาจังหวัด ดังนี้

นัดที่	วันที่แข่งขัน	ทีมเหย้า	ทีมเยือน	สนามแข่งขัน
1	18 ก.ย. 2564	ทีมสายมิตรกบินทร์บุรี ยูไนเต็ด	ทีมสระแก้ว เอฟซี	สนามกีฬาน้อมเกล้ามหาราช
2	26 ก.ย. 2564	ทีมสระแก้ว เอฟซี	ทีมกองเรือยุทธการ	สนาม อบจ.สระแก้ว
3	2 ต.ค. 2564	ทีมสระแก้ว เอฟซี	ทีมจันทบุรี เอฟซี	สนาม อบจ.สระแก้ว
4	9 ต.ค. 2564	ทีมบ้านค่าย ยูไนเต็ด	ทีมสระแก้ว เอฟซี	สนามหวายกรองสเตเดียม
5	17 ต.ค. 2564	ทีมสระแก้ว เอฟซี	ทีม สอ.รฝ.เอฟซี	สนาม อบจ.สระแก้ว
6	23 ต.ค. 2564	ทีมปลวกแดง ยูไนเต็ด	ทีมสระแก้ว เอฟซี	สนามซี.เค. สเตเดียม
7	30 ต.ค. 2564	ทีมสระแก้ว เอฟซี	ทีมนาวิกโยธิน ยูเรก้า เอฟซี	สนาม อบจ.สระแก้ว
8	7 พ.ย. 2564	ทีมพทยา ดอลฟินส์ ยูไนเต็ด	ทีมสระแก้ว เอฟซี	สนามเทศบาลหนองปรือ
9	13 พ.ย. 2564	ทีมสระแก้ว เอฟซี	ทีมฉะเชิงเทราไฮเทค เอฟซี	สนาม อบจ.สระแก้ว
10	21 พ.ย. 2564	ทีมอัครวิน เกาะขวาง ยูไนเต็ด	ทีมสระแก้ว เอฟซี	สนามกีฬาราชภัฏรำไพพรรณี
11	27 พ.ย. 2564	ทีมสระแก้ว เอฟซี	ทีมบ้านบึง เอฟซี	สนาม อบจ.สระแก้ว
12	19 ธ.ค. 2564	ทีมกองเรือยุทธการ	ทีมสระแก้ว เอฟซี	สนามแบทเทิลชิพสเตเดียม
13	25 ธ.ค. 2564	ทีมจันทบุรี เอฟซี	ทีมสระแก้ว เอฟซี	สนาม อบจ.จันทบุรี
14	9 ม.ค. 2565	ทีมสระแก้ว เอฟซี	ทีมบ้านค่าย ยูไนเต็ด	สนาม อบจ.สระแก้ว
15	15 ม.ค. 2565	ทีม สอ.รฝ. เอฟซี	ทีมสระแก้ว เอฟซี	สนามแบทเทอชิพสเตเดียม
16	23 ม.ค. 2565	ทีมสระแก้ว เอฟซี	ทีมปลวกแดง ยูไนเต็ด	สนาม อบจ.สระแก้ว
17	26 ม.ค. 2565	ทีมนาวิกโยธิน ยูเรก้า	ทีมสระแก้ว เอฟซี	สนามกีฬาราชนาวิ กม.5
18	29 ม.ค. 2565	ทีมสระแก้ว เอฟซี	ทีมพทยา ดอลฟินส์ ยูไนเต็ด	สนาม อบจ.สระแก้ว
19	5 ก.พ. 2565	ทีมฉะเชิงเทราไฮเทค เอฟซี	ทีมสระแก้ว เอฟซี	สนามเทศบาลเมืองฉะเชิงเทรา
20	12 ก.พ. 2565	ทีมสระแก้ว เอฟซี	ทีมอัครวิน เกาะขวาง ยูไนเต็ด	สนาม อบจ.สระแก้ว
21	20 ก.พ. 2565	ทีมบ้านบึง เอฟซี	สนามชลบุรี สเตเดียม	สนามชลบุรี สเตเดียม
22	26 ก.พ. 2565	ทีมสระแก้ว เอฟซี	ทีมสายมิตรกบินทร์บุรี ยูไนเต็ด	สนาม อบจ.สระแก้ว

หมายเหตุ : สนามกีฬาองค์การบริหารส่วนจังหวัดสระแก้ว แข่งขันเวลา 16.00 น.

รูปแบบการแข่งขันเป็นการแข่งขันแบบพบกันหมดในรูปแบบเหย้า-เยือนโดยสโมสรทีมเหย้าเป็นผู้ดำเนินการจัดการแข่งขัน
ระยะเวลาทำการแข่งขันและจำนวนนัดการแข่งขันทั้งหมด



แนวทางการจัดการด้านการดำรงชีวิตประจำวันและการฝึกซ้อม
การใช้ชีวิตประจำวัน

(1) การใช้ชีวิตประจำวัน

a. การป้องกันส่วนบุคคล

- i. งดการเดินทางไปยังสถานที่เสี่ยงหรือรวมกลุ่มกับบุคคลที่อาจเสี่ยงให้เกิดการแพร่ระบาด
- ii. สังเกตอาการของตนเองอย่างสม่ำเสมอ
- iii. มีวินัยในการป้องกันตนเองเสมอใส่หน้ากากอนามัยตลอดเวลาที่ออกไปในที่สาธารณะหมั่นล้างมือด้วยสบู่หรือเจลแอลกอฮอล์

b. การรายงานการใช้ชีวิตประจำวัน

i. จัดทำการรายงานและการติดตามประวัติ

1. จัดให้มีระบบการรายงานและติดตามประวัติของนักกีฬาและเจ้าหน้าที่ทีมโดยมอบหมายผู้รับผิดชอบเช่นเจ้าหน้าที่ด้านการแพทย์ประจำสโมสรเพื่อให้นักกีฬาและเจ้าหน้าที่ทีมรายงานและเก็บข้อมูล
2. รายงานการวัดอุณหภูมิประจำวันและอาการผิดปกติเบื้องต้นได้แก่ไอเจ็บคอมีไข้จมูกไม่ได้กลิ่นตาแดงท้องเสียถ่ายเหลว เป็นต้น
3. รายงานการพบปะบุคคลที่มีความเสี่ยงในการติดเชื้อหรือไปสถานที่เสี่ยงของการแพร่ระบาด
4. หากพบว่ามีอาการผิดปกติเบื้องต้น หรือมีอาการที่ต้องสงสัยว่าจะมีการติดเชื้อ ให้เป็นหน้าที่ของสโมสร ดำเนินการรายงานในส่วนที่เกี่ยวข้องทันที

**** ให้สโมสรแนบวิธีการบันทึกและการจัดเก็บรายงานและการติดตามประวัติของนักกีฬาและสโมสร โดยแนบรายงานดังกล่าวมาพร้อมกับผลตรวจประจำสัปดาห์**

(แนบตัวอย่างตาราง)

แบบฟอร์มสรุปรายงานผลการประเมินเจ้าหน้าที่

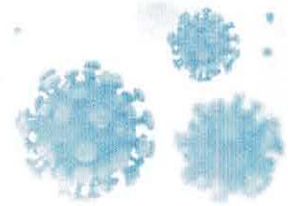
หมวดที่ 1

รายงานผลการประเมิน		หมวดที่ 1															
ผู้ประเมิน																	
ลำดับ	ชื่อผู้ประเมิน	ชื่อ	นามสกุล	ตำแหน่ง	หน่วยงาน	โทรศัพท์	แฟกซ์	อีเมล	วันที่ประเมิน	ผลการประเมิน	หมายเหตุ	วันที่ประเมิน	ผลการประเมิน	หมายเหตุ	วันที่ประเมิน	ผลการประเมิน	หมายเหตุ
1																	
2																	
3																	
4																	
5																	
6																	
7																	
8																	
9																	
10																	
11																	
12																	
13																	
14																	
15																	

รายงานโดย _____ วันที่ _____

ผู้รายงาน _____ วันที่ _____

1. กรุณาส่งแบบฟอร์มนี้กลับมายังหน่วยงานต้นสังกัด หรือส่งมาที่ "ศูนย์บริการช่วยเหลือ" โทรสาร 0-2624-4444 ต่อ 101 (กรณีฉุกเฉิน) หรือ ส่งอีเมลที่ condi@reporting.inhaleague.com.th



ใบรายงานผลการตรวจ Antigen Test Kits

สโมสร _____ แข่งขันในรายการ _____

ชื่อ-นามสกุล _____ เลขที่บัตรประชาชน / passport _____

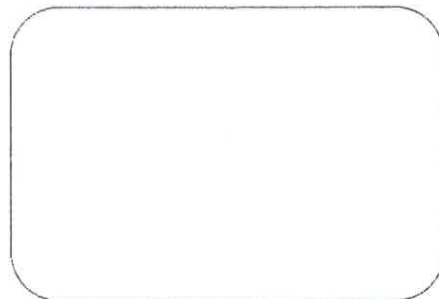
อายุ _____ ปี เพศ _____ สถานที่ตรวจ _____ วันที่ตรวจ _____

วิธีการตรวจ	ผลการตรวจ	หมายเหตุ

ภาพหลอดเก็บตัวอย่าง



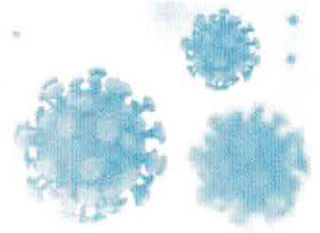
ภาพแสดงผลบนชุดตรวจ



รายงานผลโดย _____ วันที่ _____



แบบฟอร์มสรุปรายงานอุณหภูมิประจำวันนักกีฬา



ใบรายงานผลการตรวจ Antigen Test Kits

สโมสร _____ ทีบีซี เอฟซี _____ แข่งขันในรายการ _____ ไทยลีก 2 _____

ชื่อ-นามสกุล _____ นายทักษะ กี่หาดี _____ เลขที่บัตรประชาชน / passport _____ 0123456789123 _____

อายุ _____ 25 _____ ปี เพศ _____ ชาย _____ สถานที่ตรวจ _____ สนามฟุตบอลทีบีซี _____ วันที่ตรวจ _____ 3 ก.ย. 2564 _____

วิธีการตรวจ	ผลการตรวจ	หมายเหตุ
COVID Ag Test (Nasopharyngeal)	Negative	-

ภาพหลอดเก็บตัวอย่าง



ภาพแสดงผลบนชุดตรวจ



รายงานผลโดย _____ นพ.สมชาย โชคช่วย _____ วันที่ _____ 3 ก.ย. 2564 _____



การฝึกซ้อม

(1) การดูแลจัดการสถานที่ฝึกซ้อมและการใช้สิ่งอำนวยความสะดวกต่าง ๆ ในสนามฝึกซ้อม

(a) สถานที่

1. จัดเตรียมระบบบันทึกการเข้า-ออกจากสนามฝึกซ้อมโดยต้องสามารถระบุชื่อตำแหน่ง เวลาเข้า-ออกสถานที่ฝึกซ้อมข้อมูลติดต่อ(เบอร์โทรศัพท์)และอุณหภูมิประจำวันเพื่อจัดเก็บข้อมูลสำหรับติดตามกรณีพบผู้ป่วยและผู้สัมผัสที่มาใช้บริการในสนามฝึกซ้อม
2. ก่อนเข้าใช้งานสถานที่ฝึกซ้อมจัดให้มีการตรวจคัดกรองอาการไข้ไอหอบเหนื่อยเป็นหวัด สำหรับผู้เข้าใช้สนามฝึกซ้อมทุกคนก่อนเข้าสถานที่ทั้งนี้ควรมีอุณหภูมิร่างกายไม่เกิน 37.5 องศาเซลเซียสและไม่มีอาการระบบทางเดินหายใจพร้อมติดสัญลักษณ์แสดงการคัดกรอง “ผ่าน”
 - a. หากพบผู้มีอุณหภูมิกายสูงกว่า 37.5 องศาเซลเซียสโดยไม่มีอาการอื่นๆให้แยกพักในร่ม
เป็นระยะเวลา 5 - 15 นาทีและวัดซ้ำโดยจัดสถานที่พักให้
มีการเว้นระยะห่างจากบุคคลอื่นอย่างน้อย 2 เมตรเมื่อวัดซ้ำแล้วพบว่า
มีอุณหภูมิกายไม่เกิน 37.5 องศาเซลเซียส
ให้พิจารณาเข้าสนามฝึกซ้อมได้
 - b. กรณีวัดซ้ำแล้วพบว่า มีอุณหภูมิกายเกิน 37.5 องศาเซลเซียสให้ปฏิบัติตาม
รายละเอียดที่กำหนดในแนวทางปฏิบัติการรายงานโรคกรณีพบผู้ป่วยสงสัยติด
เชื้อที่เข้าเกณฑ์สอบสวนโรคสำหรับผู้ประกอบการ/เจ้าของกิจการตามที่สคบ.
ประกาศ
3. ต้องทำความสะอาดและฆ่าเชื้อภายในและบริเวณโดยรอบสนามฝึกซ้อมและห้องต่างๆ เช่นห้องน้ำห้องแต่งตัวห้องพิตเนสห้องฟิตเนสพลาพนักกีฬารวมทั้งห้องภายในอาคารอื่น ๆ ทั้งหมดโดยให้มีการทำความสะอาดทุกครั้งหลังการใช้งาน
4. ต้องทำความสะอาดพื้นผิวสัมผัสของสถานที่และพื้นที่จุดสัมผัสร่วมเช่นที่จับหรือลูกบิด ประตูปุ่มกดลิฟต์ราวจับบันไดและให้กำจัดขยะมูลฝอยทุกวัน
5. เตรียมอุปกรณ์ป้องกันโรคให้เพียงพอต่อผู้เข้าใช้สนามฝึกซ้อมเช่นเจลแอลกอฮอล์ 70% หน้ากากอนามัยถุงมืออนามัยแบบใช้แล้วทิ้งเครื่องตรวจวัดอุณหภูมิ ฯ
6. ควรมีการเปิดประตูเอาไว้เสมอเพื่อลดการสัมผัสพื้นผิวสัมผัสประตुर่วมกัน และจัดให้มีการระบายอากาศภายในอาคารที่ดีทั้งนี้ต้องมีเจ้าหน้าที่ประจำจุดเพื่อดูแลรักษาความปลอดภัยของการเข้า-ออกสถานที่



- ห้องพักนักกีฬาและชุดฝึกซ้อม

- มีการจำกัดการเข้าถึงห้องแต่งตัวนักกีฬาเฉพาะบุคคลที่จำเป็นเท่านั้นและลดระยะเวลาการใช้งานในห้องพักนักกีฬาให้น้อยที่สุดเท่าที่จะทำได้ ทั้งนี้ภายในห้องต้องมีการเว้นระยะห่างอย่างน้อย 1-2 เมตรด้วย และอาจพิจารณาเพิ่มจำนวนห้องพักนักกีฬาสำหรับการใช้งานเพื่อลดความแออัด
- กรณีที่สนามฝึกซ้อมมีพื้นที่เพียงพอ
- ต้องรักษาความสะอาดบริเวณดังกล่าวอย่างเข้มงวดอยู่เสมอและให้มีการทำความสะอาดฆ่าเชื้อทุกครั้งทั้งก่อนและหลังการใช้งาน
- เมื่อเสร็จสิ้นการฝึกซ้อมในแต่ละวันให้จัดเตรียมชุดฝึกซ้อมสำหรับให้นักกีฬาเพื่อนำกลับที่พักอาศัย และนำมาใช้ในวันรุ่งขึ้นส่วนชุดฝึกซ้อมที่ใช้แล้วให้นำกลับมาหย่อนลงถังสำหรับซักล้างเมื่อกลับมา
- ฝึกซ้อมในวันถัดไปไม่ควรมีการเปลี่ยนชุดในห้องแต่งตัว
- จัดให้มีการจัดการเสื้อผ้าที่ใช้แล้วอย่างเหมาะสมโดยต้องมีภาชนะแบบฝาปิดสำหรับเก็บผ้าเช็ดตัวเชือกและชุดฝึกซ้อมที่ใช้แล้วซึ่งควรตั้งอยู่ในระยะห่างจากจุดนั่งพักของนักกีฬา และควรมีป้ายระบุอย่างชัดเจนว่าเป็นวัตถุที่ยังไม่ได้รับการทำความสะอาด
- งดการใช้ห้องอาบน้ำร่วมกันรวมทั้งอุปกรณ์อาบน้ำเช่นสบู่ผ้าเช็ดตัว

- ห้องรักษาหรือห้องนวด

- ผู้ให้การรักษาดึงเปลี่ยนถุงมือทุกครั้งก่อนจะให้การรักษานักกีฬาคนใหม่ได้
- การนวดนักกีฬาให้ทำได้เฉพาะช่วงล่างของร่างกายเท่านั้นโดยลดการสัมผัสร่างกายช่วงบนและใบหน้า
- เพียงสำหรับการรักษาหรือโตะนวดจะต้องถูกปูด้วยผ้าขนหนูที่สะอาดหรือกระดาษคลุมที่ใช้แล้วทิ้งซึ่งต้องทำการเปลี่ยนทุกครั้งก่อนจะให้การรักษานักกีฬาคนใหม่ได้
- งดการใช้พื้นที่สปาชาวน้ำหรือบ่อแช่ตัวร่วมกันหากจำเป็นต้องใช้ให้แยกใช้เป็นรายบุคคลเท่านั้น

- ห้องฟิตเนสหรือยิม

- ลดปริมาณการใช้ห้องออกกำลังกายในพื้นที่ปิดให้มากที่สุดเท่าที่จะเป็นไปได้หากต้องการใช้อุปกรณ์หรือเครื่องออกกำลังกายในยิมให้พิจารณาย้ายมาใช้ในพื้นที่เปิดหรือในสนามแทน โดยต้องมีการจัดเว้นระยะห่างต่อเครื่องให้อย่างน้อย 1-2 เมตร
- ควรจำกัดปริมาณผู้เข้าใช้ให้เหมาะสมต่อขนาดของห้องและผู้เข้าใช้จะต้องปฏิบัติตัวเพื่อรักษาอนามัยของตนเองอยู่เสมอ
- สถานที่ควรจะเปิดให้มีอากาศถ่ายเทได้ดี



(b) สิ่งอำนวยความสะดวก

1. ต้องทำความสะอาดและฆ่าเชื้ออุปกรณ์ในสนามแข่งขันเช่นม้านั่งสำรองเสาประตูลูกฟุตบอล เสามุมธงกรวยพื้นสนามแข่งขันเครื่องออกกำลังกายในห้องออกกำลังกายอุปกรณ์อื่น ๆ สำหรับใช้ในการฝึกซ้อมทุกชนิดรวมถึงอุปกรณ์การซ้อมส่วนตัวของนักกีฬาเช่นรองเท้าฟุตบอล ถุงมือผู้รักษาประตู เป็นต้น โดยให้มีการทำความสะอาดทุกครั้งหลังการใช้งาน
2. งดการใช้อุปกรณ์ร่วมกันเช่นน้ำดื่มให้ใช้น้ำดื่มแบบขวดพลาสติกแทนขวดแบบหมุนเวียนจัดให้มีผ้าเช็ดตัวเฉพาะบุคคลรวมถึงอุปกรณ์เสริมสำหรับฝึกซ้อมแบบสวมใส่ (Wearable Technology) เช่นสายรัดอุปกรณ์วัดอัตราการเต้นหัวใจ, เสื้ออก, ถุงมือผู้รักษาประตู เป็นต้น
3. ควรมีการปรับเปลี่ยนลูกฟุตบอลระหว่างการฝึกซ้อมบ่อย ๆ เพื่อนำลูกฟุตบอลที่ใช้งานแล้วไปทำความสะอาดฆ่าเชื้อก่อนนำมาหมุนเวียนใช้งานอีก

(2) รูปแบบการฝึกซ้อมและการดูแลตนเองระหว่างการรวมกลุ่มกับผู้อื่นขณะฝึกซ้อม

(a) รูปแบบการซ้อม

1. ต้องมีการจำกัดจำนวนผู้เข้าใช้งานสถานที่ฝึกซ้อมเฉพาะเท่าที่จำเป็นต่อการฝึกซ้อมมิให้แออัด
2. ดำเนินการซ้อมโดยไม่ให้มีบุคคลภายนอกที่ไม่เกี่ยวข้องเข้าพื้นที่และบริเวณโดยรอบสนามฝึกซ้อมหากมีการสัมผัสกับสื่อมวลชนภายนอกควรกระทำในสถานที่เปิดและภายนอกสนามฝึกซ้อมโดยผู้สัมภาษณ์และผู้ให้สัมภาษณ์ต้องรักษาระยะห่างระหว่างกันอย่างน้อย 1 เมตรและ
จะต้องสวมหน้ากากอนามัย
3. คำแนะนำเรื่องการซ้อม 4 ระดับ
 - a. การซ้อมส่วนตัวที่บ้าน
 - i. ผู้เล่นผู้ฝึกสอนและผู้จัดการทีมจัดตารางและให้มีการฝึกซ้อมที่บ้านโดยอาจมีการใช้วิดีโอร่วมด้วย
 - b. การซ้อมส่วนตัวที่สนามซ้อม
 - i. ใช้สนามฝึกซ้อมแต่เป็นการฝึกซ้อมแบบส่วนตัวโดยรักษาระยะห่างให้มีการติดต่อสัมผัสกันระหว่างผู้เล่นให้น้อยที่สุดและไม่มีการใช้ห้องประชุมหรือห้องแต่งตัวร่วมกัน
 - c. การซ้อมเป็นกลุ่ม
 - i. เป็นการฝึกซ้อมที่สนามฝึกซ้อมโดยการแบ่งเป็นกลุ่มด้วยจำนวนคนน้อย (ประมาณ 5-8 คน) โดยใช้กลุ่มผู้เล่นชุดเดียวกันนี้ตลอดการซ้อมเพื่อสามารถจำกัดขอบเขตของการเป็นผู้มีความเสี่ยงสูงหากมีการติดเชื่อเกิดขึ้นในทีม



d. การซ้อมเป็นทีม

- i. กรณีที่มีการปฏิบัติตามมาตรการส่วนตัวและมีการตรวจเชื้ออย่างเคร่งครัดแล้วให้ทีมสามารถซ้อมร่วมกันได้ทั้งนี้ยังคงต้องระมัดระวังตนเองอยู่เสมอ

4. การประชุมทีมทั้งก่อนและหลังการฝึกซ้อมให้ทำในพื้นที่เปิดและต้องมีการเว้นระยะห่างจากกันอย่างน้อย 1-2 เมตร

(b) การดูแลตนเองระหว่างการรวมกลุ่มกับผู้อื่นขณะฝึกซ้อม

1. ลดกิจกรรมรวมคนจำนวนมากที่มีความเสี่ยงสูงต่อการแพร่ระบาด
2. จำกัดผู้ที่ไม่มีส่วนเกี่ยวข้องในกิจกรรมการฝึกซ้อมหรือการแข่งขันแบบอุ่นเครื่อง
3. ผู้เข้าใช้สนามฝึกซ้อมทุกคนต้องสวมหน้ากากอนามัยหรือหน้ากากผ้าไม่ให้บังหน้าน้ำลายหรือเสมหะขณะออกกำลังกายหลีกเลี่ยงการสัมผัสใบหน้าโดยไม่จำเป็นรวมทั้งควรพูดโดยใช้เสียงระดับปกติลดการใช้เสียงดังขณะฝึกซ้อมและเลี่ยงการไอจามใกล้ผู้อื่น
4. สังเกตอาการและเฝ้าระวังผู้ที่มีอาการไข้สูงร่วมกับระบบทางเดินหายใจเช่นมีไข้ไอจามเจ็บคอ มีน้ำมูกเป็นต้นโดยระวังมิให้บุคคลที่มีอาการดังกล่าวเข้าร่วมกิจกรรม
5. ติดตามตรวจสอบประวัติของบุคคลากรในสโมสรของท่านว่ามีการเดินทางหรืออยู่ในกลุ่มที่มีความเสี่ยงต่อการติดเชื้อหรือไม่
6. จัดเตรียมจุดล้างมือพร้อมสบู่หรือเจลแอลกอฮอล์ตามบริเวณทางเข้าออกของสถานที่
7. ทำความสะอาดฆ่าเชื้อบริเวณที่มีคนสัมผัสเป็นจำนวนมากเช่นลูกบิดประตูราวบันไดโดยทำความสะอาดอย่างสม่ำเสมอ
8. ให้ปฏิบัติตามนโยบายของทางภาครัฐจังหวัดและคำแนะนำของกระทรวงสาธารณสุข
9. ไม่จัดให้มีการทานอาหารร่วมกันหากมีการจัดเลี้ยงอาหารควรอยู่ในรูปแบบการรับประทานส่วนบุคคลในพื้นที่เปิดและไม่ใช้อุปกรณ์รับประทานอาหารร่วมกัน



แนวทางการจัดการด้านการเดินทาง

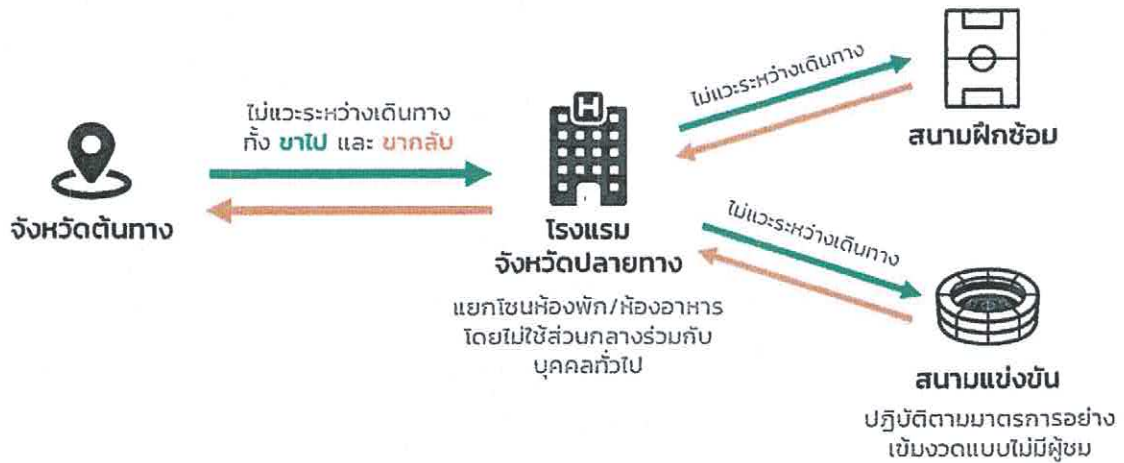
1. การเดินทางสำหรับการฝึกซ้อม

1) การเดินทางแบบส่วนตัว

ควรเดินทางโดยยานพาหนะของตนเองไม่ควรใช้ยานพาหนะร่วมกันหรือบริการขนส่งมวลชน ทั้งนี้ควรเป็นการเดินทางจากที่พักมายังสถานที่จัดการแข่งขันหรือสนามซ้อมโดยที่ไม่แวะสถานที่อื่นก่อนเพื่อหลีกเลี่ยงการสัมผัสปะปนกับบุคคลภายนอกและสถานที่เสี่ยงต่าง ๆ

2) การเดินทางแบบทีม

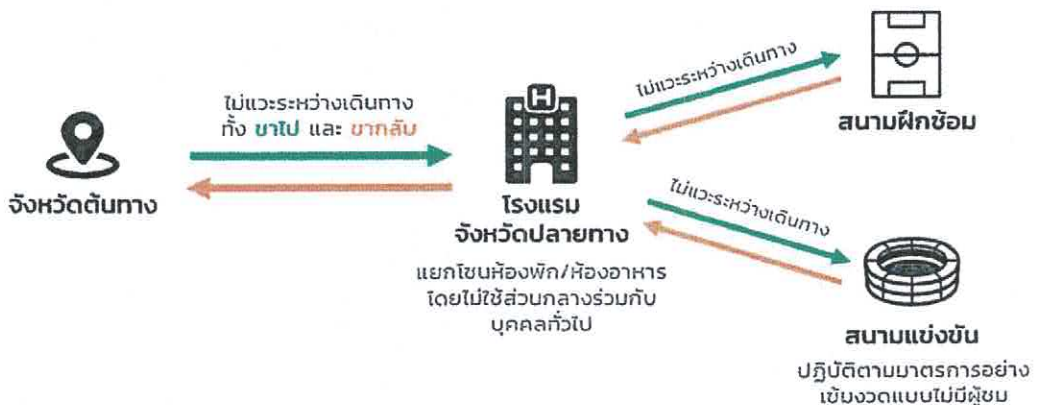
การเดินทางโดยรถบัสส่วนตัวสำหรับจังหวัดที่ระยะทางไม่ไกลมากโดยให้เดินทางจากจุด A (ภูมิลำเนา) ไปยังจุด B (สนามแข่งขัน / โรงแรม / สนามฝึกซ้อม) เป็นหมู่คณะทั้งและกลับ



2. การเดินทางข้ามจังหวัดสำหรับการแข่งขัน

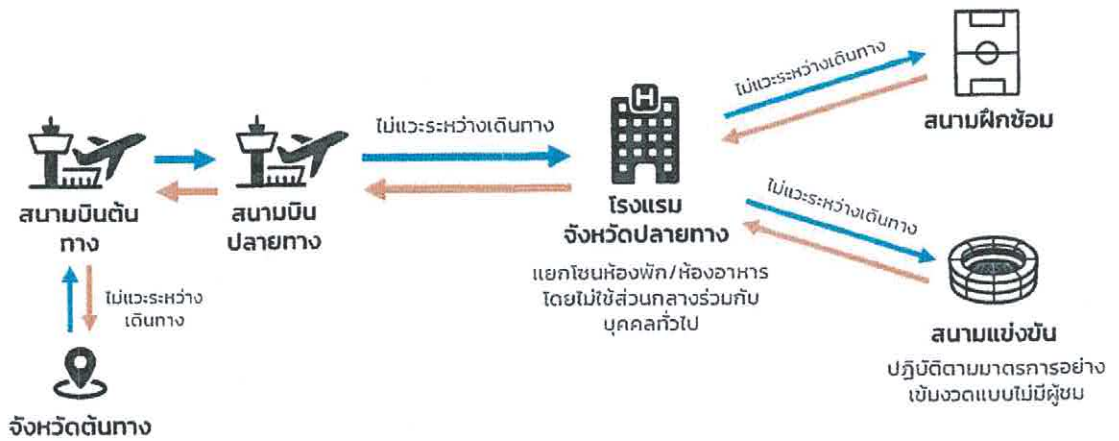
1. การเดินทางแบบทีม

การเดินทางโดยรถบัสส่วนตัวสำหรับจังหวัดที่ระยะทางไม่ไกลมากโดยให้เดินทางจากจุด A (ภูมิลำเนา) ไปยังจุด B (สนามแข่งขัน / โรงแรม / สนามฝึกซ้อม) เป็นหมู่คณะทั้งและกลับ





- (c) การเดินทางโดยเครื่องบิน หากต้องเดินทางโดยเครื่องบินให้ปฏิบัติตามมาตรการป้องกันโรคอย่างเคร่งครัดหลีกเลี่ยงการรับประทานในระหว่างโดยสารหรืออยู่ในสนามบินรักษา ระยะห่างกับบุคคลอื่น ๆ นอกเหนือหมู่คณะของตน ๆ



(d) มาตรการการเดินทาง

1. นักกีฬาและเจ้าหน้าที่ทีมจะได้รับการตรวจเชื้อเพื่อเฝ้าระวังการแพร่ระบาดตลอดฤดูกาลแข่งขัน
2. จำกัดจำนวนผู้ร่วมเดินทางไปแข่งขันเฉพาะเท่าที่จำเป็นสำหรับการแข่งขัน
3. จะต้องมีการบินที่กักข้อมูลการเดินทางในแต่ละวันโดยระบุชื่อผู้ร่วมเดินทางและสถานที่อย่างครบถ้วน
4. ผู้เดินทางต้องปฏิบัติตามมาตรการป้องกันการแพร่ระบาดอย่างเคร่งครัดเช่นมีการตรวจวัดอุณหภูมิร่างกาย ใส่หน้ากากตลอดเวลาหมั่นล้างมือด้วยเจลแอลกอฮอล์ทำความสะอาดจุดสัมผัสต่าง ๆ บนรถโดยสารอย่างสม่ำเสมอกรณีเดินทางโดยเครื่องบินให้ปฏิบัติตามมาตรการของทางสายการบินอย่างเคร่งครัด



แนวทางการจัดการแข่งขัน

(1) การดำเนินการตามคู่มือการปฏิบัติตามมาตราการผ่อนปรนกิจการและกิจกรรมด้านการกีฬาเพื่อป้องกันการแพร่ระบาดของโรคโควิด-19 ตามประกาศกระทรวงการท่องเที่ยวและกีฬาฉบับที่ 1 ประกาศ ณ วันที่ 1 กรกฎาคม 2563

1. จัดการแข่งขันแบบไม่มีผู้ชมในสนามแข่งขันตามคู่มือการปฏิบัติตามมาตราการผ่อนปรนกิจการและกิจกรรมด้านการกีฬาเพื่อป้องกันการแพร่ระบาดของโรคโควิด-19 ตามประกาศกระทรวงการท่องเที่ยวและกีฬาฉบับที่ 1 ประกาศ ณ วันที่ 1 กรกฎาคม 2563

1.1 จำกัดจำนวนผู้ที่สามารถเข้าไปภายในบริเวณสถานที่จัดการแข่งขัน ดังนี้

ประกอบด้วย

กลุ่มที่1 :นักกีฬาทีมงานผู้ฝึกสอนผู้แทนสมาคมฯหรือเจ้าหน้าที่จัดการแข่งขัน

- 1) นักกีฬาของทั้งสองทีมทีมละไม่เกิน 35คน
- 2) ทีมงานสต๊าฟโค้ชเจ้าหน้าที่ทีมหัวหน้าผู้ฝึกสอนทีมละ 16 คน
- 3) ผู้แทนสมาคมฯหรือเจ้าหน้าที่จัดการแข่งขันได้แก่คณะผู้ตัดสิน

ผู้ควบคุมการแข่งขันผู้ประเมินผู้ตัดสินรวม 6 คน

กลุ่มที่2 :ภายในและโดยรอบสนามแข่งขัน (Official Area)

1. ผู้ดำเนินการจัดการแข่งขันได้แก่เจ้าหน้าที่จัดการแข่งขันพนักงานบริการทั่วไปพนักงานทำความสะอาดเจ้าหน้าที่ดูแลสนามหญ้าเจ้าหน้าที่เทคนิคกีฬาบุคลากรที่เกี่ยวข้องด้านจัดการแข่งขันอื่น ๆ ตามความจำเป็นโดยมีสโมสรเจ้าภาพที่เป็นผู้ดำเนินการจัดการแข่งขันเป็นผู้รับผิดชอบทั้งหมดไม่เกิน 35 คน
- 2) บุคลากรด้านการรักษาความปลอดภัยทั้งหมดไม่เกิน 25 คน
- 3) บุคลากรด้านการแพทย์ทั้งหมดไม่เกิน 20 คน

กลุ่มที่3 :เจ้าหน้าที่ด้านถ่ายทอดโทรทัศน์และสื่ออื่น ๆ

- 1) บุคลากรด้านการถ่ายทอดโทรทัศน์และถ่ายทอดผ่านสื่ออื่น ๆ ทีมงานวิดีโอช่วยการตัดสิน (Video Assistant Referee: VAR) ทั้งหมดไม่เกิน 30 คน
- 2) สื่อมวลชนจากสำนักข่าวต่าง ๆ ทั้งหมดไม่เกิน 15 คน

กลุ่มที่4 :ผู้บริหารและผู้ให้การสนับสนุน

- 1) ผู้บริหารและผู้ให้การสนับสนุนสโมสรทั้งหมดไม่เกิน 10 คน



2. การจัดเตรียมสถานที่แข่งขันก่อนการแข่งขัน

2.1 จุดคัดกรองบริเวณทางเข้าสถานที่จัดการแข่งขัน

- 2.1.1 จัดให้มีการตรวจคัดกรองอาการไข้ไอหอบเหนื่อยเป็นหวัดสำหรับผู้เข้าใช้สนามฝึกซ้อมทุกคนก่อนเข้าสถานที่ซึ่งนี้ควรมีอุณหภูมิร่างกายไม่เกิน 37.5 องศาเซลเซียสและไม่มีอาการระบบทางเดินหายใจพร้อมติดสัญลักษณ์แสดงการคัดกรอง “ผ่าน”
- หากพบผู้มีอุณหภูมิสูงกว่า 37.5 องศาเซลเซียสโดยไม่มีอาการอื่นๆให้แยกพักในร่มเป็นระยะเวลา 5 - 15 นาทีและวัดซ้ำโดยจัดสถานที่พักให้มีการเว้นระยะห่างจากบุคคลอื่นอย่างน้อย 2 เมตรเมื่อวัดซ้ำแล้วพบว่าผู้มีอุณหภูมิร่างกายไม่เกิน 37.5 องศาเซลเซียสให้พิจารณาเข้าสนามฝึกซ้อมได้
 - กรณีวัดซ้ำแล้วพบว่าผู้มีอุณหภูมิร่างกายเกิน 37.5 องศาเซลเซียสให้ปฏิบัติตามรายละเอียดที่กำหนดในแนวทางปฏิบัติการรายงานโรคกรณีพบผู้ป่วยสงสัยติดเชื้อที่เข้าเกณฑ์สอบสวนโรคสำหรับผู้ประกอบการ/เจ้าของกิจการตามที่ศบค.ประกาศ
- 2.1.2 จัดให้มีป้ายหรือให้ข้อมูลเกี่ยวกับมาตรการเช่นใส่หน้ากากอนามัยตลอดเวลา เว้นระยะห่างล้างมือด้วยเจลแอลกอฮอล์อย่างสม่ำเสมอ
- 2.1.3 ไม่อนุญาตให้มีสื่อมวลชนหรือแฟนบอลมาจับกลุ่มรวมตัวตรงทางเข้าเพื่อลดการรวมตัว



ด้านหน้าทางเข้าสนามแข่งขัน





2.2 ห้องแต่งตัวนักกีฬา

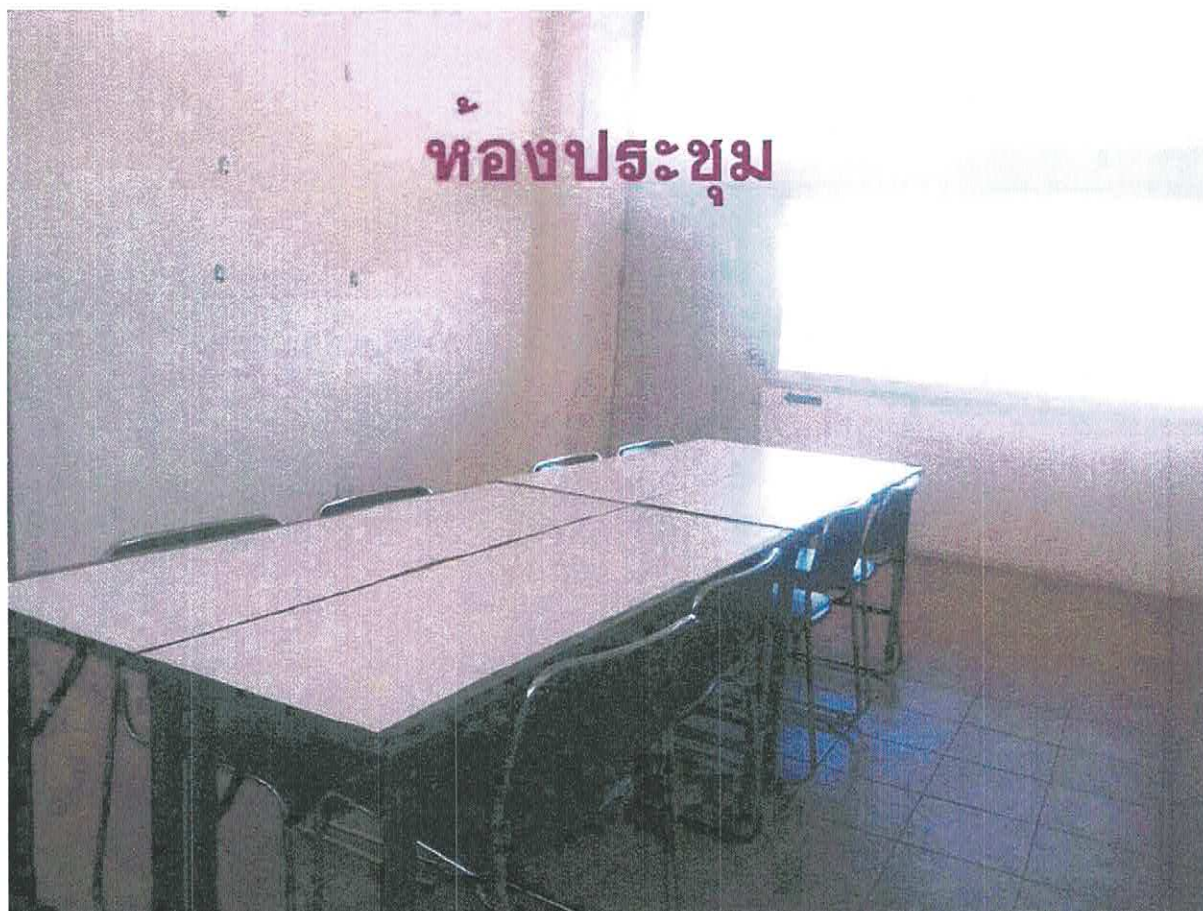
- 2.2.1 งดการใช้งานชวบน้ำและอ่างแช่ตัว
- 2.2.2 ต้องรักษาความสะอาดอย่างเข้มงวดอยู่เสมอและให้มีการทำความสะอาดฆ่าเชื้อทุกครั้งทั้งก่อนและหลังการใช้งาน
- 2.2.3 จัดให้มีการจัดการเสื้อผ้าที่ใช้แล้วอย่างเหมาะสมโดยต้องมีภาชนะแบบฝาปิดสำหรับเก็บผ้าเช็ดตัว เสื้อกั๊ก และชุดฝึกซ้อมที่ใช้แล้วซึ่งควรตั้งอยู่ในระยะห่างจากจุดนั่งพักของนักกีฬา และควรมีป้ายระบุอย่างชัดเจนว่าเป็นวัตถุที่ยังไม่ได้รับการทำความสะอาด





2.3 ห้องประชุม

- 2.3.1 จำกัดจำนวนผู้เข้าประชุมโดยกำหนดตามขนาดพื้นที่โดยไม่เกิน 4 ตารางเมตรต่อคนและต้องจัดห้องประชุมแบบเว้นระยะห่างกันไม่น้อยกว่า 2 เมตร
- 2.3.2 จัดทำรายชื่อผู้เข้าประชุมก่อนเริ่มการประชุมเพื่อจำกัดเฉพาะจำนวนคนที่จำเป็นต้องเข้าประชุมเท่านั้น
- 2.3.3 ขณะทำการประชุมต้องปฏิบัติตามมาตรการ DMHTTA อย่างเคร่งครัด
- 2.3.4 ไม่รับประทานอาหารหรือน้ำดื่มในขณะการเข้าร่วมประชุม





2.4 ห้องแถลงข่าว

- 2.4.1 จำกัดจำนวนผู้เข้าการแถลงข่าวโดยกำหนดตามขนาดพื้นที่โดยไม่เกิน 4 ตารางเมตรต่อคนและต้องจัดให้เว้นระยะห่างกันไม่น้อยกว่า 2 เมตร
- 2.4.2 แนะนำให้ใช้ฉากใสกั้นระหว่างสื่อมวลชนและนักกีฬาหรือเจ้าหน้าที่ทีมอย่างชัดเจนและให้มีการแยกทางเดินเข้าห้องแถลงข่าวระหว่างสื่อมวลชนและนักกีฬาอย่างชัดเจน
- 2.4.3 ปฏิบัติตามมาตรการ DMHTTA อย่างเคร่งครัด
- 2.4.4 จัดทำรายชื่อผู้เข้าร่วมการแถลงข่าวก่อนเริ่มการแถลงข่าวเพื่อจำกัดจำนวนคนและลดความแออัดภายในห้อง
- 2.4.5 ไม่รับประทานอาหารหรือน้ำดื่มในขณะการแถลงข่าว
- 2.4.6 ความสะอาดไม่โครโฟนก่อนเริ่มการแถลงข่าวสำหรับสื่อมวลชนควรงดเว้นการใช้ไมโครโฟนร่วมกันหรือหากจำเป็นควรมีการทำทำความสะอาดก่อนส่งให้คนถัดไปในการถามคำถาม





2.5 ที่นั่งวีไอพี

- 2.5.1 จำกัดจำนวนตามที่ฝ่ายจัดการแข่งขันกำหนดและจัดพื้นที่รับรองแบบเว้นระยะห่างกันไม่น้อยกว่า 2 เมตร
- 2.5.2 ไม่มีบริการอาหารและเครื่องดื่มภายในห้องรับรอง
- 2.5.3 ให้มีการทำความสะอาดตามมาตรฐานของกรมควบคุมโรคทั้งก่อนและหลังการใช้งานทุกครั้ง





2.6 ที่นั่งของทีมที่นั่งทางเทคนิคและที่นั่งเพิ่มเติมอื่น ๆ

2.6.1 เว้นระยะห่างอย่างชัดเจนในพื้นที่นั่งต่าง ๆ โดยติดสัญลักษณ์ให้ชัดเจน

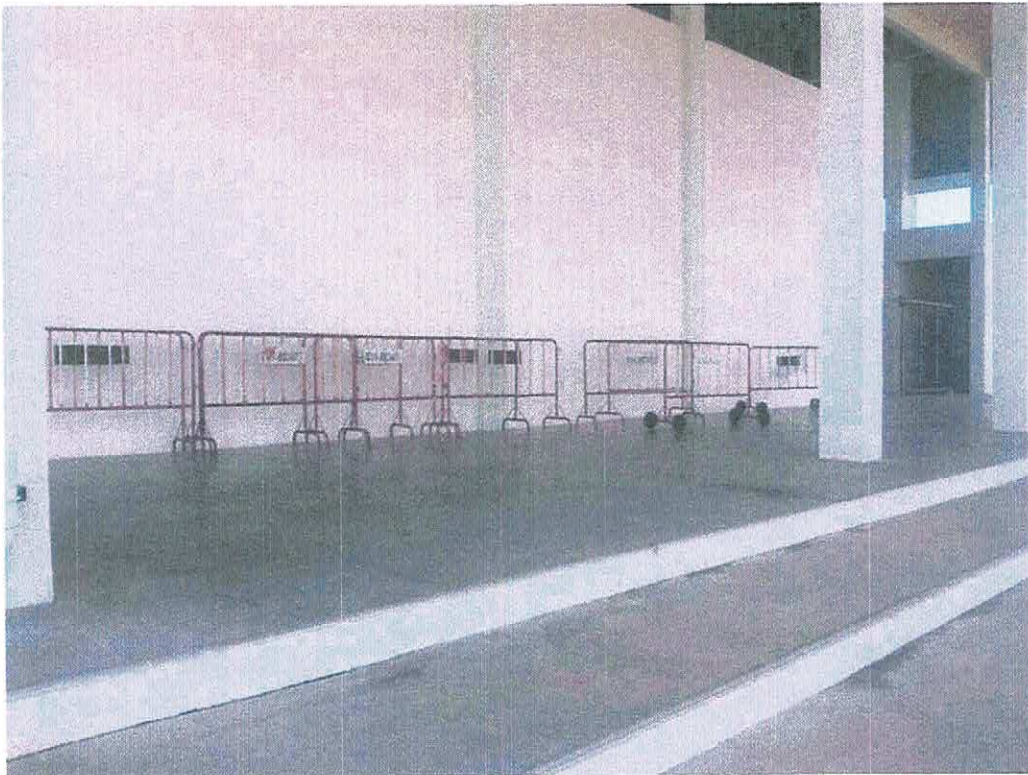
2.6.2 ทำความสะอาดฆ่าเชื้อด้วยวิธีที่ได้รับการรับรองจากกรมควบคุมโรคทั้งก่อนและหลังการใช้งานทุกครั้ง

2.6 พื้นที่ทำงานช่างภาพ (หลังป้ายผู้สนับสนุนด้านหลังประตู)

2.6.1 จัดให้มีเก้าอี้สำหรับช่างภาพโดยเว้นระยะจากกันอย่างน้อย 2 เมตร (สำหรับวางอุปกรณ์และโซเซียลคิสแทนชิง)

2.7 จุด MIXED ZONE

2.7.1 จัดเว้นกิจกรรมสื่อมวลชน ณ พื้นที่ MIXED ZONE ทุกกรณี





3. การจัดการด้านการแข่งขัน

3.1 การตรวจ AD CARD และตรวจสอบอุปกรณ์

- 3.1.1 ผู้ควบคุมการแข่งขันและผู้ตัดสินที่ 4 จะตรวจอุปกรณ์ตามเวลาที่ปรากฏในเคาต์ดาวน์
- 3.1.2 เพื่อเป็นการลดความแออัดให้ผู้ควบคุมการแข่งขันและผู้ตัดสินที่ 4 ทำการตรวจเอดีการ์ดภายนอกห้องพนักกีฬาหรือสถานที่อื่นที่สามารถเว้นระยะห่างและลดการแออัดได้
- 3.1.3 ผู้เล่นต้องเตรียม AD-Card เสื้อและอุปกรณ์สวมใส่ต่าง ๆ ในการแข่งขันให้พร้อมเพื่อมิให้เกิดการล่าช้า

3.2 พิธีการก่อนการแข่งขัน

- 3.2.1 ธงทั้งหมดจะนำลงสู่สนามโดยผู้ถือธงต้องสวมเครื่องแต่งกายโดยสวมหน้ากากอนามัยและถุงมือตลอดเวลา
- 3.2.2 ในระหว่างที่มีการเข้าแถวในอุโมงค์นักกีฬาและการตรวจเช็คอุปกรณ์ครั้งสุดท้ายก่อนเดินลงสู่สนามโดยมีการให้เว้นระยะห่างอย่างเคร่งครัด
- 3.2.3 หลีกเลี่ยงการสัมผัสใกล้ชิดหรือสัมผัสมือกันเช่นวีไอพีและนักกีฬาด้วยกันเอง

3.3 ขั้นตอนลงสนาม - การเว้นระยะห่างบริเวณอุโมงค์นักกีฬา

- 3.3.1 การเข้าแถวในอุโมงค์นักกีฬาเพื่อเตรียมเดินลงสู่สนามนั้นนักกีฬาทั้ง 2 ทีมต้องมีการรักษาระยะห่างและต้องยืนประจำจุดที่ได้มีสติ๊กเกอร์วางตำแหน่งไว้ในกรณีที่นักกีฬา 2 ทีมออกมาจากอุโมงค์คนตำแหน่งผู้ควบคุมการแข่งขันจะเป็นผู้จัดสรรเวลาในการเดิน
- 3.3.2 ต้องไม่มีเจ้าหน้าที่อื่นในบริเวณจุดปล่อยตัวก่อนการแข่งขัน 8 นาที
- 3.3.3 เจ้าหน้าที่ถ่ายทอดสามารถทำการถ่ายทำได้แต่ต้องปฏิบัติตาม
- 3.3.4 มาตรการรักษาระยะห่างและสวมหน้ากากอนามัยตลอดเวลาขณะปฏิบัติหน้าที่
- 3.3.5 ทำความสะอาดอุโมงค์นักกีฬาก่อนและหลังการใช้งานทุกครั้ง



3.4 ขั้นตอนการเดินลงสนามและการยืนตั้งแถว

- 3.4.1 หลีกเลียงการสัมผัสมือในทุกกรณีทั้งระหว่างนักกีฬาและเจ้าหน้าที่
- 3.4.2 งดเว้นการแลกธงประจำทีม
- 3.4.3 ตั้งแถวโดยเว้นระยะห่างและเป็นตามรูปแบบที่ฝ่ายจัดการแข่งขันกำหนด
- 3.4.4 ขณะตั้งแถวเพื่อถ่ายรูปรวมประจำทีมให้นักกีฬารักษาระยะห่างและเป็นตามรูปแบบที่ฝ่ายจัดการแข่งขันกำหนด

3.5 เด็กเก็บบอล

- 3.5.1 เด็กเก็บบอลนั่งประจำจุดตามที่ฝ่ายจัดการแข่งขันกำหนดสวมหน้ากากและถุงมือตลอดเวลาทำความสะอาดลูกฟุตบอลที่ออกจากการแข่งขันก่อนโยนบอลส่งให้ผู้เล่น

3.6 การรักษานักกีฬา

- 3.6.1 การเข้ารักษานักกีฬาขณะแข่งขันภายในสนามอนุญาตให้เฉพาะเจ้าหน้าที่ทีมที่ทีมนั้นเข้ารักษานักกีฬาเท่านั้นโดยเจ้าหน้าที่ทีมต้องสวมหน้ากากอนามัยและถุงมือยางและเปลี่ยนถุงมือยางทุกครั้งหลังจากรักษานักกีฬาเสร็จสิ้น

3.7 พักครึ่งเวลาการแข่งขัน

- 3.7.1 จัดช่องทางเข้า-ออกจากสนามแข่งขันของนักกีฬาและ Match Official แยกออกจากกันหรือจัดสรรเวลาทำให้เกิดการแออัด
- 3.7.2 ทั้งนักกีฬาและ Match Official หลีกเลียงการพูดคุยสัมผัสกับบุคคลอื่น ๆ โดยให้ตรงเข้าสู่ห้องแต่งตัวทันทีที่ออกจากสนามแข่งขัน

3.8 หลังการแข่งขัน

- 3.8.1 งดการแลกเสื้อและการสัมผัสโดยไม่จำเป็น



4. การทำความสะอาดสถานที่จัดการแข่งขัน

4.1 การทำความสะอาดห้องน้ำ

- 4.1.1 เก็บขยะภายในห้องน้ำเช่นหน้าอ่างล้างมือในห้องชักโครกไปเก็บในพื้นที่ที่กำหนดพักขยะระหว่างวัน
- 4.1.2 การทำความสะอาดกำหนดให้ทำความสะอาดสิ่งที่สกปรกน้อยสุดไปมากที่สุดคือทำความสะอาดอ่างล้างหน้าเคาน์เตอร์อ่างล้างหน้าโถปัสสาวะห้องชักโครกมีอบพื้นจากด้านในออกด้านนอกประตูตามลำดับ
- 4.1.3 ใช้กระดาษชำระแทนผ้าเช็ดสุขภัณฑ์ทั้งหมดหลังจากทำความสะอาดเสร็จแต่ละสุขภัณฑ์และพื้นที่
- 4.1.4 เติมสิ่งอำนวยความสะดวกเช่นกระดาษชำระกระดาษเช็ดมือแอลกอฮอล์เจลล้างมือเป็นต้น
- 4.1.5 ใช้กระดาษแอลกอฮอล์เช็ดฆ่าเชื้อผิวสัมผัสเช่นลูกบิดประตูห้องชักโครกฝั้วาส์หัวก๊อกฝั้วาส์โถปัสสาวะเป็นต้น
- 4.1.6 หลังจบการแข่งขันแต่ละวันพนักงานจัดเก็บขยะจัดเก็บขยะในห้องน้ำทั้งหมดในพื้นที่ภายในอาคารนำออกจากอาคารโดยใช้ช่องทางการขนย้ายที่ไม่ใช่ทางเข้าออกของนักกีฬาและคณะทำงานทั้งหมด

4.2 การทำความสะอาดพื้นที่ส่วนกลาง

- 4.2.1 กำหนดให้พนักงานทำความสะอาดในพื้นที่ส่วนกลางที่รับผิดชอบก่อนและหลังการแข่งขันที่ผู้จัดงานกำหนด
- 4.2.2 ใช้น้ำยาตามที่กรมอนามัยกำหนดในการทำความสะอาดพื้นที่ส่วนกลาง
- 4.2.3 แนะนำให้พนักงานทำความสะอาดจะต้องใส่อุปกรณ์ป้องกันอันตรายส่วนบุคคล (PPE) ตามที่กำหนดได้แก่หน้ากากอนามัย (Surgical Mask) (ใส่ 2 ชั้น) Face Shield ถุงมือยาง (ใส่ 2 ชั้น) และรองเท้านบูทในการทำความสะอาดทุกครั้ง
- 4.2.4 หลังพนักงานทำความสะอาดปฏิบัติงานเสร็จในแต่ละวันให้ปฏิบัติตามข้อกำหนด



4.3 การทำความสะอาดสนามแข่งขัน

4.3.1 การทำความสะอาดในแต่ละรอบการใช้งานทุกวัน

- 4.3.1.1 แนะนำให้พนักงานทำความสะอาดจะต้องล้างมือและสวมใส่ อุปกรณ์ป้องกันอันตรายส่วนบุคคล (PPE) ตามที่กำหนดได้แก่ หน้ากากอนามัย (Surgical Mask) Face Shield และรองเท้านบูทในการทำความสะอาดทุกครั้ง
- 4.3.1.2 ทำความสะอาดบริเวณที่สัมผัส (บริเวณพื้นที่ที่สามารถทำได้) ด้วย กระจกแอลกอฮอล์โดยเริ่มจากจุดสัมผัสต่างๆทางเดินเข้า นักกีฬาเก้าอี้ที่นั่งของนักกีฬาและผู้ตัดสินพื้นที่วางอุปกรณ์การ ฝึกซ้อมตามลำดับ
- 4.3.1.3 กิจกรรมที่ต้องไม่ทำให้เกิดการฟุ้งกระจาย ห้ามเคาะหรือสะบัด ฝุ่น หากพื้นที่มีฝุ่นมากให้ใช้กระจกแอลกอฮอล์เช็ดบริเวณที่มีฝุ่น ก่อนนำกระจกแอลกอฮอล์นั้นทิ้งไป แล้วค่อยเช็ดฆ่าเชื้อ ด้วยกระจกแอลกอฮอล์ซ้ำอีกรอบ
- 4.3.1.4 หลังจากทำความสะอาดเสร็จเรียบร้อยให้พักพื้นที่ไว้อย่างน้อย 30 นาที

4.3.2 การทำความสะอาดเมื่อสิ้นสุดการแข่งขันในแต่ละวัน

- 4.3.2.1 แนะนำให้พนักงานทำความสะอาดจะต้องล้างมือและสวมใส่ อุปกรณ์ป้องกันอันตรายส่วนบุคคล (PPE) ตามที่กำหนดได้แก่ หน้ากากอนามัย (Surgical Mask) Face Shield ถุงมือยางและ รองเท้านบูทในการทำความสะอาดทุกครั้ง
- 4.3.2.2 ทำความสะอาดบริเวณที่สัมผัสด้วยกระจกแอลกอฮอล์โดยเริ่ม จากจุดสัมผัสต่าง ๆ ทางเดินเข้านักกีฬาเก้าอี้ที่นั่งของนักกีฬา และกรรมการพื้นที่วางอุปกรณ์การฝึกซ้อมตามลำดับ
- 4.3.2.3 กิจกรรมที่ต้องไม่ทำให้เกิดการฟุ้งกระจายห้ามเคาะหรือสะบัด ฝุ่น หากพื้นที่มีฝุ่นมากให้ใช้กระจกแอลกอฮอล์เช็ดบริเวณที่มีฝุ่น ก่อนนำกระจกแอลกอฮอล์นั้นทิ้งไป แล้วค่อยเช็ดฆ่าเชื้อด้วย กระจกแอลกอฮอล์ซ้ำอีกรอบ
- 4.3.2.4 หลังจบการแข่งขันหรือฝึกซ้อมพนักงานจัดเก็บขยะจัดเก็บขยะ ทั้งหมดในพื้นที่จัดแสดงงานภายในอาคารตามขั้นตอนนำออกจาก อาคารโดยใช้ช่องทางการ ขนย้ายตามที่กำหนด



5. การกำหนดจุดให้บริการเจลแอลกอฮอล์

- 5.1 หน้าทางเข้านักกีฬา
- 5.2 หน้าห้องแต่งตัวนักกีฬาทีมเหย้าและทีมเยือน
- 5.3 หน้าห้องพักผู้ตัดสินและห้องปฐมพยาบาล

การควบคุมพื้นที่เข้า-ออกสำหรับผู้ปฏิบัติงานในส่วนต่างๆ (Zoning)

- 6.1 กำหนดพื้นที่การทำงานแบ่งออกเป็นส่วนตามหน้าที่และความรับผิดชอบของแต่ละสนาม บังคับใช้ระบบ AD CARD อย่างเคร่งครัดดังนี้

Zone 1

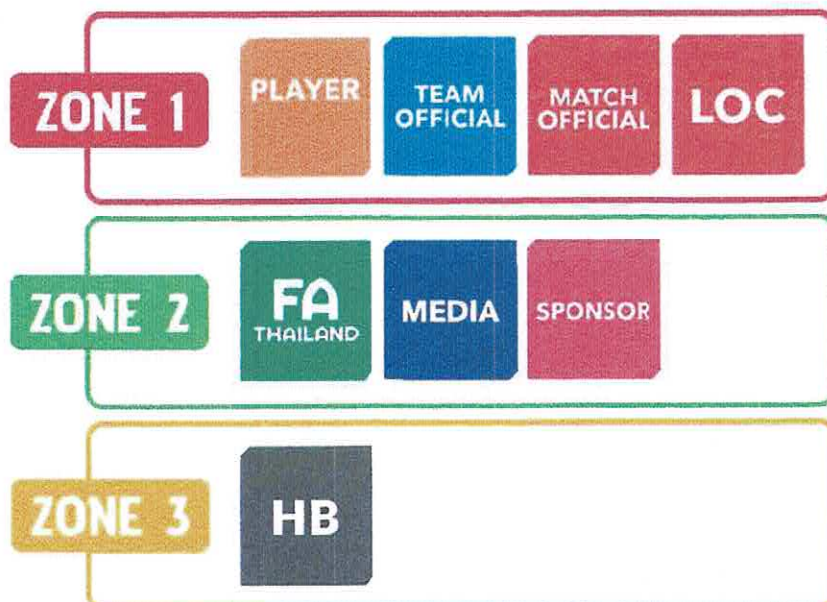
- สนามแข่งขัน
- บริเวณเขตเทคนิค
- อุโมงค์นักกีฬา
- ห้องพักนักกีฬา, ห้องพักผู้ตัดสิน
- ห้องพยาบาล, ห้องตรวจสอบสารกระตุ้น
- ห้องผู้ควบคุมการแข่งขัน

Zone 2

- พื้นที่สำหรับสื่อมวลชน
- ห้องควบคุมสกอร์บอร์ด
- ห้องVIP, ห้องผู้สนับสนุน

Zone 3

- พื้นที่สำหรับทีมงานถ่ายทอดสด
- พื้นที่จอดรถ OB และรถส่งสัญญาณ





- 6.2 มีเจ้าหน้าที่กำหนดพื้นที่ทางเข้า-ออกของอาคารสำหรับควบคุมการเข้า-ออกของผู้ปฏิบัติงานและผู้รับบริการเวลาเปิด-ปิดให้บริการโดยแยกเวลาเข้าและออกโดยจะมีเจ้าหน้าที่ควบคุมตลอดเวลาในขณะที่เข้า-ออกและมีการบันทึกจำนวนคนในแต่ละรอบ
- 6.3 พื้นที่ควบคุมการเข้า-ออกต้องมีเจ้าหน้าที่ทำการตรวจวัดอุณหภูมิมี Alcohol Gel ให้บริการและมีสัญลักษณ์การรักษาระยะห่างตามมาตรการคัดกรองไม่น้อยกว่า 1 เมตรโดยให้เจ้าหน้าที่เป็นผู้ควบคุม ณ บริเวณทางเข้า - ออกและควบคุมกรณีพบผู้ไม่ปฏิบัติตามสิ่งที่ต้องสังเกตเป็นสำคัญคือทุกคนที่เข้ามาต้องสวมหน้ากากอนามัย

7. มาตรการคัดกรอง

- 7.1 เมื่อสถานประกอบการหรือสถานที่จัดงานคัดกรองพบผู้มีอาการอย่างใดอย่างหนึ่งต่อไปนี้ ได้แก่ ไอมีน้ำมูกมีเสมหะหายใจลำบากหอบหรือไม่ได้กลิ่นหรือมีอาการไข้ (อุณหภูมิร่างกายมากกว่าหรือเท่ากับ ≥ 37.5 องศาเซลเซียส) ไม่ให้ผู้มีอาการดังกล่าวเข้างานโดยเด็ดขาด และให้แยกผู้มีอาการไปในพื้นที่ที่จัดไว้โดยให้มีการเว้นระยะห่างจากบุคคลอื่น
- 7.1.1 หากวัดครั้งที่ 1 พบผู้มีอุณหภูมิร่างกายมากกว่าหรือเท่ากับ ≥ 37.5 องศาเซลเซียสโดยไม่มีอาการอื่น ๆ ให้แยกพักในร่มเป็นเวลา 5 นาที และทำการวัดซ้ำครั้งที่ 2
- 7.1.2 หากวัดครั้งที่ 2 พบผู้มีอุณหภูมิร่างกายมากกว่าหรือเท่ากับ ≥ 37.5 องศาเซลเซียสโดยไม่มีอาการอื่น ๆ ให้แยกพักในร่มเป็นเวลา 5 นาทีหากวัดครั้งที่ 2 ไม่ผ่านให้แยกผู้มีอาการป่วยไปยังพื้นที่พักคอย (Holding Point) ที่ทางสนามจัดไว้ให้และแจ้งแก่เจ้าหน้าที่โดยทันที

(2) กรณีเป็นทีมเยือน

1. ปฏิบัติตามแนวทางจัดการด้านการเดินทางอย่างเคร่งครัด
2. ติดต่อกับสโมสรเจ้าบ้านเพื่อขอคำแนะนำเรื่องการจัดหาที่พักที่สามารถแบ่งโซนโรงแรมโดยไม่ปะปนกับบุคคลภายนอกให้มากที่สุดเท่าที่จะทำได้
3. จัดเว้นการเดินทางออกนอกสถานที่อื่นโดยไม่จำเป็นเพื่อลดการเดินทางไปยังพื้นที่เสี่ยงและงดรวมตัวกับคนหมู่มาก



แนวทางการสนับสนุนด้านการแพทย์และการควบคุมโรคระบาด

- (1) ผู้ที่จะต้องทำการตรวจหาเชื้อ
 - a. นักกีฬาและเจ้าหน้าที่ในสโมสร ที่เกี่ยวข้องกับการเดินทางไปทำการแข่งขันในสถานที่จัดการแข่งขัน
 - b. เจ้าหน้าที่ส่วนกลางที่เกี่ยวข้องกับการจัดการแข่งขัน ได้แก่ คณะผู้ตัดสิน ผู้ควบคุมการแข่งขัน และผู้ประเมินผู้ตัดสิน
- (2) รูปแบบและวิธีการตรวจหาเชื้อ
 - a. วิธีการตรวจหาเชื้อ
 - i. ให้เป็นความรับผิดชอบของสโมสรในการตรวจหาเชื่อนักกีฬาตามวิธีการและความถี่ที่ฝ่ายจัดการกำหนด
 - ii. รูปแบบการตรวจสโมสรสามารถเลือกวิธีการตรวจหาเชื้อได้
 1. ตรวจแบบวิธี RT-PCR หรือ
 2. ตรวจแบบอุปกรณ์ชุดตรวจโควิด-19 (COVID-19 Antigen Test Kit) โดยจะต้องเป็นชุดตรวจที่ได้รับการขึ้นทะเบียนและผ่านการรับรองจากองค์การอาหารและยา (อย.)
 - b. ความถี่และจำนวนในการตรวจเชื้อ
 1. ดำเนินการตรวจหาเชื้อโควิด-19 นักกีฬาและเจ้าหน้าที่ทีมทุกคนที่จะลงทำการแข่งขันก่อนเริ่มทำการแข่งขันฤดูกาล 2564/65 โดยต้องเป็นผลตรวจไม่เกิน **48 ชั่วโมงก่อนการแข่งขัน** และต้องนำส่งผลการตรวจตามรูปแบบที่ฝ่ายจัดการแข่งขันกำหนดให้ฝ่ายจัดการแข่งขันรับทราบก่อนวันทำการแข่งขันอย่างน้อย 1 วันโดยนักกีฬาหรือเจ้าหน้าที่ทีมที่ยังไม่ได้รับการตรวจเชื้อบุคคลเหล่านั้นจะยังไม่สามารถลงทำการแข่งขันได้จนกว่าจะมีผลการตรวจยืนยันว่าไม่พบการติดเชื้อกรณีมีผลต้องสงสัยให้ตรวจซ้ำด้วยวิธี RT-PCR ทุกกรณี
 - กรณีมีผลต้องสงสัยว่ามีการติดเชื้อต้องตรวจซ้ำและนำส่งผลตรวจด้วยวิธี RT-PCR ทุกกรณี
 2. ดำเนินการตรวจหาเชื้อโควิด-19 นักกีฬาและเจ้าหน้าที่ทีมทุกคนที่จะลงทำการแข่งขันทุกสัปดาห์โดยต้องเป็นผลตรวจไม่เกิน **48 ชั่วโมงก่อนการแข่งขัน** และต้องนำส่งผลการตรวจตามรูปแบบที่ฝ่ายจัดการแข่งขันกำหนดให้ฝ่ายจัดการแข่งขันรับทราบก่อนวันทำการแข่งขันอย่างน้อย 1 วันโดยนักกีฬาหรือเจ้าหน้าที่ทีมที่ยังไม่ได้รับการตรวจเชื้อบุคคลเหล่านั้นจะยังไม่สามารถลงทำการแข่งขันได้จนกว่าจะมีผลการตรวจยืนยันว่าไม่พบการติดเชื้อกรณีมีผลต้องสงสัยให้ตรวจซ้ำด้วยวิธี RT-PCR ทุกกรณี
 - กรณีมีผลต้องสงสัยว่ามีการติดเชื้อต้องตรวจซ้ำและนำส่งผลตรวจด้วยวิธี RT-PCR ทุกกรณี



3. วิธีการรายงานผลตรวจ

○ การตรวจด้วย RT-PCR

- ใช้รูปแบบรายงานที่ออกจากหน่วยงานที่ทำการตรวจ โดยต้องระบุชื่อผู้ตรวจ และผลตรวจรายบุคคลโดยต้องเป็นผลตรวจไม่เกิน 48 ชั่วโมงก่อนการแข่งขันและต้องรายงานผลการตรวจมายังฝ่ายจัดการแข่งขันก่อนทำการแข่งขันอย่างน้อย 1 วัน

○ การตรวจด้วยอุปกรณ์ชุดตรวจโควิด-19 (COVID-19 Antigen Test Kit)

- ระบุชื่อผู้ตรวจและเลขที่ชุดตรวจบนชุดตรวจเพื่อยืนยันว่าเป็นชุดตรวจของผู้ตรวจ

■ นำส่งผลตรวจโดยใช้ตัวอย่างตามที่ฝ่ายจัดกำหนดโดยต้องเป็นผลตรวจไม่เกิน 48 ชั่วโมงก่อนการแข่งขันและต้องรายงานผลการตรวจมายังฝ่ายจัดการแข่งขันก่อนทำการแข่งขันอย่างน้อย 1 วัน

- กรณีที่ตรวจด้วยอุปกรณ์ชุดตรวจโควิด-19 (COVID-19 Antigen Test Kit) แล้วมีผลต้องสงสัยว่ามีการติดเชื้อต้องตรวจซ้ำและนำส่งผลตรวจด้วยวิธี RT-PCR ทุกกรณี

4. การใช้ข้อมูลในการติดตามประวัติ

- จัดทำการรายงานและการติดตามประวัติตามหัวข้อการรายงานการใช้ชีวิตประจำวัน โดยส่งแนบมาพร้อมกับผลตรวจประจำสัปดาห์

5. แนวทางกรณีพบผู้ติดเชื้อภายในทีม (Positive Case Management)

- ผู้ที่ได้รับการยืนยันว่าติดเชื้อโควิด-19 ให้แยกเข้ารับการรักษาตามมาตรฐานทางด้านสาธารณสุข
- นักกีฬาและเจ้าหน้าที่ทีมอื่นๆ ที่ลงทำการแข่งขันและฝึกซ้อมภายในทีมเดียวกันจะถูกพิจารณาว่าเป็นผู้สัมผัสเสี่ยงสูง ให้ทำการตรวจหาเชื้อซ้ำอีกครั้งและให้แยกกักตัวทันทีจนกว่าผลการตรวจจะยืนยันว่าไม่มีการติดเชื้อ



6. แนวทางการตรวจซ้ำและการกักตัวกรณีเป็นผู้สัมผัสเสี่ยงสูง (High Risk Contact)
- ให้ผู้สัมผัสเสี่ยงสูงทำการตรวจหาเชื้อซ้ำอีกครั้ง หลังจากพบว่าในทีมมีผู้ได้รับการยืนยันว่าติดเชื้อโควิด-19
 - ระหว่างที่รอผลตรวจเชื่อนั้นให้ผู้สัมผัสเสี่ยงสูงแยกกักตัวทันทีโดยให้สโมสรดำเนินการดังนี้
 - ให้นักกีฬาหรือเจ้าหน้าที่ทีมแยกกักตัวที่บ้าน (Home Quarantine) ด้วยวิธีการตามที่สาธารณสุขรับรองอย่างเคร่งครัด หรือ
 - ให้สโมสรจัดหาสถานที่ของสโมสรเพื่อให้นักกีฬาหรือเจ้าหน้าที่ทีมที่เป็นผู้สัมผัสเสี่ยงสูงกักตัว (Community Quarantine)*
ให้สโมสรใส่สถานที่ที่อาจจะใช้เป็นสถานที่กักตัวสำหรับนักกีฬาและเจ้าหน้าที่ กรณีมีผู้สัมผัสเสี่ยงสูงในทีมด้วยวิธีการตามที่สาธารณสุขรับรองอย่างเคร่งครัด
 - กรณีที่ผลการตรวจเชื้อซ้ำยืนยันว่าไม่มีการติดเชื้อ สำหรับผู้ที่มีความเสี่ยงสูงสามารถทำการซ้อมร่วมกันในหมู่ผู้กักตัวร่วมกันและมีความเสี่ยงสูงได้มิให้ทำการซ้อมร่วมกับผู้ที่มีความเสี่ยงต่ำหรือผู้ที่ไม่มีความเสี่ยง และให้มีการตรวจเชื้ออีกครั้งก่อนวันทำการแข่งขัน 1 วันและต้องนำส่งผลการตรวจมายังฝ่ายจัดการแข่งขันเพื่อรับทราบและจะต้องตรวจซ้ำอีกทุก ๆ 1 วันก่อนทำการแข่งขันจนครบ 14 วันนับจากผู้ป่วยยืนยันคนสุดท้ายในทีม
 - กรณีที่ผลการตรวจเชื้อซ้ำยืนยันว่าพบการติดเชื้อให้แยกเพื่อเข้ารับการรักษามาตรการทางสาธารณสุขต่อไป
 - กรณีที่มีผู้เล่นลงทำการแข่งขันไม่ครบตามจำนวนที่ฝ่ายจัดการแข่งขันกำหนดให้ปรับแพ้ในการแข่งขันนัดดังกล่าว

ตรวจสอบมาตรฐานการดำเนินการจัดการแข่งขันฟุตบอลอาชีพให้เป็นไปตามมาตรการของ สบค.

การแข่งขันฟุตบอลอาชีพ รายการ.....

ระหว่าง สโมสร.....พบกับ.....

วันที่.....เดือน.....พ.ศ.....เวลา.....น.

รายการ	มี	ไม่มี	หมายเหตุ
นักกีฬาและบุคลากร			
ทีมเหย้า			
นักกีฬาและบุคลากร จำนวน คน			
ผลตรวจเชื้อ ก่อนเริ่มการแข่งขัน จำนวน คน			
การฉีดวัคซีน จำนวน คน			
ทีมเยือน			
นักกีฬาและบุคลากร จำนวน คน			
ผลตรวจเชื้อ ก่อนเริ่มการแข่งขัน จำนวน คน			
การฉีดวัคซีน จำนวน คน			
การเดินทาง			
ทีมเหย้า เดินทางโดย.....			
ทีมเยือน เดินทางโดย.....			
โรงแรมที่พัก			
ทีมเหย้า ที่พักโรงแรม.....			
ทีมเยือน ที่พักโรงแรม.....			
1. มาตรการด้านการจัดการแข่งขัน			
1.1 จำกัดจำนวนผู้ที่สามารถเข้าไปภายในบริเวณสถานที่จัดการแข่งขัน			
กลุ่มที่ 1 นักกีฬา ทีมงานผู้ฝึกสอน ผู้แทนสมาคมฯ หรือเจ้าหน้าที่จัดการแข่งขัน			
- นักกีฬาของทั้งสองทีม ทีมละไม่เกิน 35 คน			
- ทีมงานสต๊าฟโค้ช เจ้าหน้าที่ทีม หัวหน้าผู้ฝึกสอน ทีมละ 16 คน			
- ผู้แทนสมาคมฯ หรือเจ้าหน้าที่จัดการแข่งขัน ได้แก่ คณะผู้ตัดสินผู้ควบคุมการแข่งขัน ผู้ประเมินผู้ตัดสิน รวม 6 คน			
กลุ่มที่ 2 ภายใน และโดยรอบสนามแข่งขัน (Official Area)			
1. ผู้ดำเนินการจัดการแข่งขัน ได้แก่ เจ้าหน้าที่จัดการแข่งขัน พนักงานบริการทั่วไป พนักงานทำความสะอาด เจ้าหน้าที่ดูแลสนามหญ้า เจ้าหน้าที่เทคนิคกีฬา บุคลากรที่เกี่ยวข้องด้านจัดการแข่งขันอื่น ๆ ตามความจำเป็น			
2. บุคลากรด้านการรักษาความปลอดภัย ทั้งหมดไม่เกิน 25 คน			
3. บุคลากรด้านการแพทย์ ทั้งหมดไม่เกิน 20 คน			

<p>กลุ่มที่ 3 : เจ้าหน้าที่ด้านถ่ายทอดโทรทัศน์ และสื่ออื่น ๆ</p> <p>1. บุคลากรด้านการถ่ายทอดโทรทัศน์และถ่ายทอดผ่านสื่ออื่น ๆ ทีมงานวิดิทัศน์ช่วยการตัดสิน (Video Assistant Referee: VAR) ทั้งหมดไม่เกิน 30 คน</p> <p>2. สื่อมวลชนจากสำนักข่าวต่าง ๆ ทั้งหมดไม่เกิน 15 คน</p>			
<p>กลุ่มที่ 4 : ผู้บริหาร และผู้ให้การสนับสนุน</p> <p>1. ผู้บริหาร และผู้ให้การสนับสนุนสโมสร ทั้งหมดไม่เกิน 10 คน</p> <p>2. เจ้าหน้าที่ สาธารณสุขจังหวัดกำกับดูแลและควบคุมโลก</p>			
<p>2. การจัดเตรียมสถานที่แข่งขันก่อนการแข่งขัน</p>			
<p>2.1 จุดคัดกรอง บริเวณทางเข้าสถานที่จัดการแข่งขัน</p>			
<p>2.1.1 จัดให้มีการตรวจคัดกรองอาการไข้หวัด หอบเหนื่อยเป็นหวัด สำหรับผู้เข้าใช้สนามฝึกซ้อมทุกคนก่อนเข้าสถานที่ ทั้งนี้ควรมีอุณหภูมิร่างกายไม่เกิน 37.5 องศาเซลเซียส และไม่มีอาการระบบทางเดินหายใจ พร้อมติดสัญลักษณ์แสดงการคัดกรอง “ผ่าน”</p>			
<p>2.1.2 จัดให้มีป้ายหรือให้ข้อมูลเกี่ยวกับมาตรการ เช่น ใส่หน้ากากอนามัยตลอดเวลา เว้นระยะห่าง ล้างมือด้วยเจลแอลกอฮอล์อย่างสม่ำเสมอ</p>			
<p>2.1.3 ไม่อนุญาตให้สื่อมวลชน หรือแฟนบอลมาจับกลุ่มรวมตัวตรงทางเข้า เพื่อลดการรวมตัว</p>			
<p>2.2 ห้องแต่งตัวนักกีฬา</p>			
<p>2.2.1 ปิดการใช้งาน ชาวน่า และอ่างแช่ตัว</p>			
<p>2.2.2 ต้องรักษาความสะอาดอย่างเข้มงวดอยู่เสมอและให้มีการทำความสะอาดฆ่าเชื้อทุกครั้งทั้งก่อนและหลังการใช้งาน</p>			
<p>2.2.3 จัดให้มีการจัดการเสื้อผ้าที่ใช้แล้วอย่างเหมาะสม โดยต้องมีภาชนะแบบฝาปิดสำหรับเก็บผ้าเช็ดตัว เสื้อกั๊ก และชุดฝึกซ้อมที่ใช้แล้ว ซึ่งควรตั้งอยู่ในระยะห่างจากจุดนั่งพักของนักกีฬา และควรมีป้ายระบุอย่างชัดเจนว่าเป็นวัตถุที่ยังไม่ได้รับการทำความสะอาด</p>			
<p>2.3 ห้องประชุม</p>			
<p>2.3.1 จำกัดจำนวนผู้เข้าประชุม โดยกำหนดตามขนาดพื้นที่ โดยไม่เกิน 4 ตารางเมตรต่อคน และต้องจัดห้องประชุมแบบเว้นระยะห่างกันไม่น้อยกว่า 2 เมตร</p>			
<p>2.3.2 จัดทำรายชื่อผู้เข้าประชุมก่อนเริ่มการประชุม เพื่อจำกัดเฉพาะจำนวนคนที่จำเป็นต้องเข้าประชุมเท่านั้น</p>			
<p>2.3.3 ขณะทำการประชุม ต้องปฏิบัติตามมาตรการ DMHTTA อย่างเคร่งครัด</p>			
<p>2.3.4 ไม่รับประทานอาหารหรือน้ำดื่มในขณะที่เข้าร่วมประชุม</p>			
<p>2.4 ห้องแถลงข่าว</p>			
<p>2.4.1 จำกัดจำนวนผู้เข้าร่วมแถลงข่าวโดยกำหนดตามขนาดพื้นที่ โดยไม่เกิน 4 ตารางเมตรต่อคน และต้องจัดให้เว้นระยะห่างกันไม่น้อยกว่า 2 เมตร</p>			
<p>2.4.2 มีการให้ใช้ฉากใสกั้นระหว่างสื่อมวลชน และนักกีฬาหรือเจ้าหน้าที่ทีมอย่างชัดเจน และให้มีการแยกทางเดินเข้าห้องแถลงข่าวระหว่างสื่อมวลชนและนักกีฬาอย่างชัดเจน</p>			
<p>2.4.3 ปฏิบัติตามมาตรการ DMHTTA อย่างเคร่งครัด</p>			
<p>2.4.4 จัดทำรายชื่อผู้เข้าร่วมการแถลงข่าวก่อนเริ่มการแถลงข่าว เพื่อจำกัดจำนวนคน และลดความแออัดภายในห้อง</p>			
<p>2.4.5 ไม่รับประทานอาหารหรือน้ำดื่มในขณะที่แถลงข่าว</p>			

2.4.6	ทำความสะอาดไมโครโฟนก่อนเริ่มการแถลงข่าวสำหรับสื่อมวลชน ควรงดเว้นการใช้ไมโครโฟนร่วมกันหรือหากจำเป็น ควรมีการทำความสะอาดก่อนส่งให้คนถัดไปในการถามคำถาม			
2.5	ที่นั่งของทีม ที่นั่งทางเทคนิคและที่นั่งเพิ่มเติมอื่น ๆ			
2.5.1	เว้นระยะห่างอย่างชัดเจนในพื้นที่นั่งต่าง ๆ โดยติดสัญลักษณ์ให้ชัดเจน			
2.5.2	ทำความสะอาดฆ่าเชื้อด้วยวิธีที่ได้รับการรับรองจากกรมควบคุมโรค ทั้งก่อน และหลังการใช้งานทุกครั้ง			
2.6	พื้นที่ทำงานช่างภาพ (หลังป้ายผู้สนับสนุนด้านหลังประตู)			
2.6.1	จัดให้มีเก้าอี้สำหรับช่างภาพ โดยเว้นระยะจากกันอย่างน้อย 2 เมตร (สำหรับวางอุปกรณ์และการเว้นระยะห่าง)			
2.7	จุด MIXED ZONE			
2.7.1	งดเว้นกิจกรรมสื่อมวลชนประเภทผู้สื่อข่าว ณ พื้นที่ MIXED ZONE ทุกกรณี			
3.	การจัดการด้านการแข่งขัน			
3.1	การตรวจ AD CARD และตรวจสอบอุปกรณ์			
3.1.1	ผู้ควบคุมการแข่งขัน และผู้ตัดสินที่ 4 จะตรวจอุปกรณ์ตามเวลาที่ปรากฏในเคาต์ดาวน์			
3.1.2	เพื่อเป็นการลดความแออัด ให้ผู้ควบคุมการแข่งขันและผู้ตัดสินที่ 4 ทำการตรวจ AD CARD ภายนอกห้องพนักกีฬา หรือสถานที่อื่นที่สามารถเว้นระยะห่าง และลดการแออัดได้			
3.1.3	ผู้เล่นต้องเตรียม AD-Card เสื้อและอุปกรณ์สวมใส่ต่าง ๆ ในการแข่งขันให้พร้อม เพื่อมิให้เกิดการล่าช้า			
3.2	พิธีการก่อนการแข่งขัน			
3.2.1	ธงทั้งหมดจะนำลงสู่สนาม โดยผู้ถือธงต้องสวมเครื่องแต่งกายโดยสวมหน้ากากอนามัย และถุงมือตลอดเวลา			
3.2.2	ในระหว่างที่มีการเข้าแถวในอุโมงค์นักกีฬาและการตรวจเช็คอุปกรณ์ครั้งสุดท้าย ก่อนเดินลงสู่สนาม โดยมีการให้เว้นระยะห่างอย่างเคร่งครัด			
3.2.3	หลีกเลี่ยงการสัมผัสใกล้ชิด หรือสัมผัสมือกัน เช่น วิโอพี และนักกีฬาด้วยกันเอง			
3.3	ขั้นตอนลงสนาม - การเว้นระยะห่าง บริเวณอุโมงค์นักกีฬา			
3.3.1	การเข้าแถวในอุโมงค์นักกีฬา เพื่อเตรียมเดินลงสู่สนามนั้น นักกีฬาทั้ง 2 ทีม ต้องมีการรักษาระยะห่าง และต้องยืนประจำจุดที่ได้มีสติ๊กเกอร์วางตำแหน่งไว้ ในกรณีที่นักกีฬา 2 ทีม ออกมาจากอุโมงค์ คนตำแหน่ง ผู้ควบคุมการแข่งขันจะเป็นผู้จัดสรรเวลาในการเดิน			
3.3.2	ต้องไม่มีเจ้าหน้าที่อื่นในบริเวณจุดปล่อยตัวก่อนการแข่งขัน 8 นาที			
3.3.3	เจ้าหน้าที่ถ่ายทอดสามารถทำการถ่ายทำได้ แต่ต้องปฏิบัติตาม มาตรการรักษาระยะห่าง และสวมหน้ากากอนามัยตลอดเวลาขณะปฏิบัติหน้าที่			
3.3.4	ทำความสะอาดอุโมงค์นักกีฬาก่อนและหลังการใช้งานทุกครั้ง			
3.4	ขั้นตอนการเดินลงสนาม และการยืนตั้งแถว			
3.4.1	หลีกเลี่ยงการสัมผัสมือในทุกกรณี ทั้งระหว่างนักกีฬา และเจ้าหน้าที่			
3.4.2	งดเว้นการแลกธงประจำทีม			
3.4.3	ตั้งแถวโดยเว้นระยะห่าง และเป็นตามรูปแบบที่ฝ่ายจัดการแข่งขันกำหนด			
3.4.4	ขณะตั้งแถวเพื่อถ่ายรูปรวมประจำทีม ให้นักกีฬารักษาระยะห่าง และเป็นตามรูปแบบที่ฝ่ายจัดการแข่งขันกำหนด			

3.5 เด็กเก็บบอล			
3.5.1 เด็กเก็บบอลนั่งประจำจุดตามที่ฝ่ายจัดการแข่งขันกำหนด สวมหน้ากากและถุงมือตลอดเวลา ทำความสะอาดลูกฟุตบอลที่ออกจากการแข่งขันโดยใช้ผ้าชุบแอลกอฮอล์ ก่อนโยนบอลส่งให้ผู้เล่น			
3.6 การรักษานักกีฬา			
3.6.1 การเข้ารักษานักกีฬาระหว่างแข่งขันภายในสนาม อนุญาตให้เฉพาะเจ้าหน้าที่ทีมเท่านั้น เข้ารักษานักกีฬาเท่านั้น โดยเจ้าหน้าที่ทีมต้องสวมหน้ากากอนามัย และถุงมือยาง และเปลี่ยนถุงมือยางทุกครั้งหลังจากรักษานักกีฬาเสร็จสิ้น			
3.7 พักครึ่งเวลาการแข่งขัน			
3.7.1 จัดช่องทางเข้า-ออกจากสนามแข่งขันของนักกีฬา และ Match Official แยกออกจากกัน หรือ จัดสรรเวลา มิให้เกิดการแออัด			
3.7.2 ทั้งนักกีฬา และ Match Official หลีกเลี่ยงการพูดคุย สัมผัส กับบุคคลอื่น ๆ โดยให้ตรงเข้าสู่ห้องแต่งตัวทันทีที่ออกจากสนามแข่งขัน			
3.8 หลังการแข่งขัน			
3.8.1 งดการแลกเสื้อ และการสัมผัสโดยไม่จำเป็น			
4. การทำความสะอาดสถานที่จัดการแข่งขัน			
4.1 การทำความสะอาดห้องน้ำ			
4.1.1 เก็บขยะภายในห้องน้ำ เช่น หน้าอ่างล้างมือ ในห้องชักโครก ไปเก็บในพื้นที่ที่กำหนดพักขยะระหว่างวัน			
4.1.2 การทำความสะอาดกำหนดให้ทำความสะอาดสิ่งที่สกปรกน้อยสุดไปมากที่สุด คือ ทำความสะอาดอ่างล้างหน้า เคาน์เตอร์อ่างล้างหน้า โถปัสสาวะ ห้องชักโครก มีอบพื้นจากด้านในออกด้านนอกประตู ตามลำดับ			
4.1.3 ใช้กระดาษชำระแทนผ้าเช็ดสุขภัณฑ์ทั้งหมดหลังจากทำความสะอาดเสร็จแต่ละสุขภัณฑ์ และพื้นที่			
4.1.4 เติมสิ่งอำนวยความสะดวก เช่น กระดาษชำระ กระดาษเช็ดมือ แอลกอฮอล์เจลล้างมือ เป็นต้น			
4.1.5 ใช้กระดาษแอลกอฮอล์เช็ดฆ่าเชื้อผิวสัมผัส เช่น ลูกบิดประตูห้องชักโครก ฟิวส์สวิทช์ หัวก๊อก ฟิวส์สวิทช์ โถปัสสาวะ เป็นต้น			
4.1.6 หลังจบการแข่งขันแต่ละวัน พนักงานจัดเก็บขยะจัดเก็บขยะในห้องน้ำทั้งหมดในพื้นที่ภายในอาคาร นำออกจากอาคาร โดยใช้ช่องทางการขนถ่ายที่ไม่ใช่ทางเข้าออกของนักกีฬา และคณะทำงานทั้งหมด			
4.2 การทำความสะอาดพื้นที่ส่วนกลางและสนามแข่งขัน			
4.2.1 กำหนดให้พนักงานทำความสะอาดในพื้นที่ส่วนกลางและสนามแข่งขันที่รับผิดชอบก่อนและหลังการแข่งขันที่ผู้จัดงานกำหนด			
4.2.2 ใช้น้ำยาตามที่กรมอนามัยกำหนดในการทำความสะอาดพื้นที่ส่วนกลาง			
4.2.3 แนะนำให้พนักงานทำความสะอาดจะต้องใส่อุปกรณ์ป้องกันอันตรายส่วนบุคคล (PPE) ตามที่กำหนด ได้แก่ หน้ากากอนามัย (Surgical Mask) (ใส่ 2 ชั้น) Face Shield ถุงมือยาง (ใส่ 2 ชั้น) และ รองเท้าบูทในการทำความสะอาดทุกครั้ง			
4.2.4 หลังพนักงานทำความสะอาดปฏิบัติงานเสร็จในแต่ละวันให้ปฏิบัติตามข้อกำหนด			
4.2.5 การทำความสะอาดในแต่ละรอบการใช้งานทุกวันและเมื่อสิ้นสุดการแข่งขันแต่ละวัน			
4.2.6 ทำความสะอาดบริเวณที่สัมผัส (บริเวณพื้นที่สามารถทำได้) ด้วยกระดาษแอลกอฮอล์ โดยเริ่มจากจุดสัมผัสต่างๆ ทางเดินเข้านักกีฬา เก้าอี้ที่นั่งของนักกีฬา และผู้ตัดสิน พื้นที่วางอุปกรณ์การฝึกซ้อม ตามลำดับ			

4.2.7 กิจกรรมที่ต้องไม่ทำให้เกิดการฟุ้งกระจาย ห้ามเคาะหรือสะบัดฝุ่น หากพื้นที่มีฝุ่นมากให้ใช้กระดาษแอลกอฮอล์เช็ดบริเวณที่มีฝุ่นก่อนนำกระดาษแอลกอฮอล์นั้นทิ้งไป แล้วค่อยเช็ดฆ่าเชื้อด้วยกระดาษแอลกอฮอล์ซ้ำอีกรอบ			
4.2.8 หลังจากทำความสะอาดเสร็จเรียบร้อยให้พักพื้นที่ไว้อย่างน้อย 30 นาที			
4.2.9 หลังจบการแข่งขันหรือฝึกซ้อม พนักงานจัดเก็บขยะจัดเก็บขยะทั้งหมดในพื้นที่จัดแสดงงานภายในอาคาร ตามขั้นตอน นำออกจากอาคาร โดยใช้ช่องทางการขนย้ายตามที่กำหนด			
5. การกำหนดจุดให้บริการเจลแอลกอฮอล์			
5.1 หน้าทางเข้านักกีฬา			
5.2 หน้าห้องแต่งตัวนักกีฬาทีมเหย้า และทีมเยือน			
5.3 หน้าห้องพัสดุตัดสิน และห้องปฐมพยาบาล			
6. การควบคุมพื้นที่เข้า-ออก สำหรับผู้ปฏิบัติงานในส่วนต่าง ๆ (Zoning)			
6.1 กำหนดพื้นที่การทำงาน แบ่งออกเป็นส่วนตามหน้าที่และความรับผิดชอบของแต่ละสนาม บังคับใช้ระบบ AD CARD อย่างเคร่งครัด ดังนี้			
ZONE 1			
สนามแข่งขัน			
บริเวณเขตเทคนิค			
อุโมงค์นักกีฬา			
ห้องพักนักกีฬา, ห้องพัสดุตัดสิน			
ห้องพยาบาล, ห้องตรวจสอบสารกระตุ้น			
ห้องผู้ควบคุมการแข่งขัน			
Zone 2			
พื้นที่สำหรับสื่อมวลชน			
ห้องควบคุมสกอร์บอร์ด			
ห้อง VIP , ห้องผู้สนับสนุน			
Zone 3			
พื้นที่สำหรับทีมงานถ่ายทอดสด			
พื้นที่จอดรถ OB และรถส่งสัญญาณ			
6.2 มีเจ้าหน้าที่กำหนดพื้นที่ทางเข้า-ออกของอาคารสำหรับควบคุมการเข้า-ออกของผู้ปฏิบัติงานและผู้รับบริการ เวลาเปิด-ปิดให้บริการ โดยแยกเวลาเข้าและออก โดยจะมีเจ้าหน้าที่ควบคุมตลอดเวลาในขณะที่เข้า-ออก และมีการบันทึกจำนวนคนในแต่ละรอบ			

<p>6.3 พื้นที่ควบคุมการเข้า-ออก ต้องมีเจ้าหน้าที่ทำการตรวจวัดอุณหภูมิ มี Alcohol Gel ให้บริการ และมีสัญลักษณ์การรักษาระยะห่างตามมาตรการคัดกรอง ไม่น้อยกว่า 1 เมตร โดยให้เจ้าหน้าที่เป็นผู้ควบคุม บริเวณทางเข้า - ออก และควบคุมกรณีพบผู้ไม่ปฏิบัติตาม สิ่งที่ต้องสังเกตเป็นสำคัญคือทุกคนที่เข้ามาต้องสวมหน้ากากอนามัย</p>			
<p>7. มาตรการคัดกรอง</p>			
<p>7.1 เมื่อสถานประกอบการหรือสถานที่จัดงานคัดกรองพบผู้มีอาการอย่างใดอย่างหนึ่งต่อไปนี้ ได้แก่ ไอ มีน้ำมูก มีเสมหะ หายใจลำบาก หอบ หรือ ไม่ได้กลิ่น หรือมี อาการไข้ (อุณหภูมิร่างกายมากกว่าหรือเท่ากับ ≥ 37.5 องศาเซลเซียส) ไม่ให้ผู้มีอาการดังกล่าวเข้างานโดยเด็ดขาด และให้แยกผู้มีอาการไปในพื้นที่ที่จัดไว้โดยให้มีการเว้นระยะห่างจากบุคคลอื่น</p>			
<p>7.1.1 หากวัดครั้งที่ 1 พบผู้มีอุณหภูมิร่างกายมากกว่าหรือเท่ากับ ≥ 37.5 องศาเซลเซียส โดยไม่มีอาการอื่น ๆ ให้แยกพักในร่มเป็นเวลา 5 นาที และทำการวัดซ้ำครั้งที่ 2</p>			
<p>7.1.2 หากวัดครั้งที่ 2 พบผู้มีอุณหภูมิร่างกายมากกว่าหรือเท่ากับ ≥ 37.5 องศาเซลเซียส โดยไม่มีอาการอื่น ๆ ให้แยกพักในร่มเป็นเวลา 5 นาที หากวัดครั้งที่ 2 ไม่ผ่านให้แยกผู้มีอาการป่วยไปยังพื้นที่พักคอย (Holding Point) ที่ทางสนามจัดไว้ให้ และแจ้งแก่เจ้าหน้าที่โดยทันที</p>			
<p>(2) กรณีเป็นทีมเยือน</p>			
<p>1. ปฏิบัติตามแนวทางจัดการด้านการเดินทางอย่างเคร่งครัด</p>			
<p>2. ติดต่อกับสโมสรเจ้าบ้าน เพื่อขอคำแนะนำเรื่องการจัดหาที่พัก ที่สามารถแบ่งโซนโรงแรม โดยไม่ปะปนกับบุคคลภายนอกให้มากที่สุดเท่าที่จะทำได้</p>			
<p>3. งดเว้นการเดินทางออกนอกสถานที่อื่นโดยไม่จำเป็น เพื่อลดการเดินทางไปยังพื้นที่เสี่ยง และงดรวมตัวกับคนหมู่มาก</p>			

<p>ข้อเสนอแนะเพิ่มเติม</p>
<p> </p>
<p> </p>
<p> </p>
<p> </p>

.....
 ผู้ควบคุมการแข่งขัน

.....
 ผู้กำกับดูแล ติดตามการแข่งขัน

.....
 ผู้จัดการทีมสโมสร..... (ทีมเหย้า)

.....
 ผู้จัดการทีมสโมสร..... (ทีมเยือน)