



ประกาศคณะกรรมการโรคติดต่อจังหวัดเลย  
เรื่อง มาตรการการเฝ้าระวัง ป้องกันและควบคุมการแพร่ระบาดของ  
ของโรคติดเชื้อไวรัสโคโรนา ๒๐๑๙ (COVID-19) จังหวัดเลย

.....

ตามที่ จังหวัดเลยได้มีประกาศคณะกรรมการโรคติดต่อจังหวัดเลย ลงวันที่ ๒๖ มีนาคม ๒๕๖๔ เรื่อง มาตรการเฝ้าระวังป้องกันและควบคุมการแพร่ระบาดของโรคติดเชื้อไวรัสโคโรนา ๒๐๑๙ (COVID-19) จังหวัดเลย เนื่องจากศูนย์บริหารสถานการณ์การแพร่ระบาดของโรคติดเชื้อไวรัสโคโรนา ๒๐๑๙ (COVID-19) (ศบค.) ได้กำหนดมาตรการโรคติดเชื้อไวรัสโคโรนา ๒๐๑๙ (COVID-19) เพื่อเป็นการกำหนดเขตพื้นที่สถานการณ์เป็น ๓ ระดับ เพื่อให้ประชาชนสามารถเดินทางเข้าพื้นที่จังหวัดได้ โดยปฏิบัติตามมาตรการคณะกรรมการโรคติดต่อจังหวัดเลย จึงมีมติในคราวประชุม ครั้งที่ ๑๘/๒๕๖๔ เมื่อวันที่ ๘ เมษายน ๒๕๖๔ เห็นชอบให้มีมาตรการเฝ้าระวังป้องกันและควบคุมการแพร่ระบาดของโรคติดเชื้อไวรัสโคโรนา ๒๐๑๙ (COVID-19) จังหวัดเลย

อาศัยอำนาจตามความในมาตรา ๒๒ (๑) (๓) แห่งพระราชบัญญัติโรคติดต่อ พ.ศ. ๒๕๕๘ และข้อกำหนดออกตามความในมาตรา ๙ แห่งพระราชกำหนดการบริหารราชการในสถานการณ์ฉุกเฉิน พ.ศ. ๒๕๕๘ (ฉบับที่ ๙) ลงวันที่ ๒๙ พฤษภาคม ๒๕๖๓ และ (ฉบับที่ ๑๘) ลงวันที่ ๒๙ มกราคม ๒๕๖๔ ผู้ว่าราชการจังหวัดเลย โดยความเห็นชอบของคณะกรรมการโรคติดต่อจังหวัดเลย ครั้งที่ ๑๘/๒๕๖๔ เมื่อวันที่ ๘ เมษายน ๒๕๖๔ จึงประกาศกำหนดมาตรการเฝ้าระวัง ป้องกัน และควบคุมการแพร่ระบาดของโรคติดเชื้อไวรัสโคโรนา ๒๐๑๙ (COVID-19) จังหวัดเลย โดยให้บุคคลสามารถเดินทางเข้ามาในพื้นที่จังหวัดเลยได้ โดยให้ปฏิบัติตามมาตรการอย่างเคร่งครัด ดังนี้

๑. รายงานตัวต่อเจ้าพนักงานสอบสวนโรคติดต่อในพื้นที่
๒. รับการสอบสวนเพื่อประเมินความเสี่ยง

ทั้งนี้ รายละเอียดตามมาตรการที่กำหนดผนวกท้ายประกาศนี้ หากมาตรการใดของประกาศคณะกรรมการโรคติดต่อจังหวัดเลย ซึ่งขัดหรือแย้งกับประกาศนี้ให้ใช้มาตรการที่กำหนดในประกาศนี้

ผู้ใดฝ่าฝืนหรือไม่ปฏิบัติตาม ต้องระวางโทษตามที่บัญญัติไว้ในพระราชบัญญัติโรคติดต่อ

พ.ศ. ๒๕๕๘

ประกาศ ณ วันที่ ๘ เมษายน พ.ศ. ๒๕๖๔

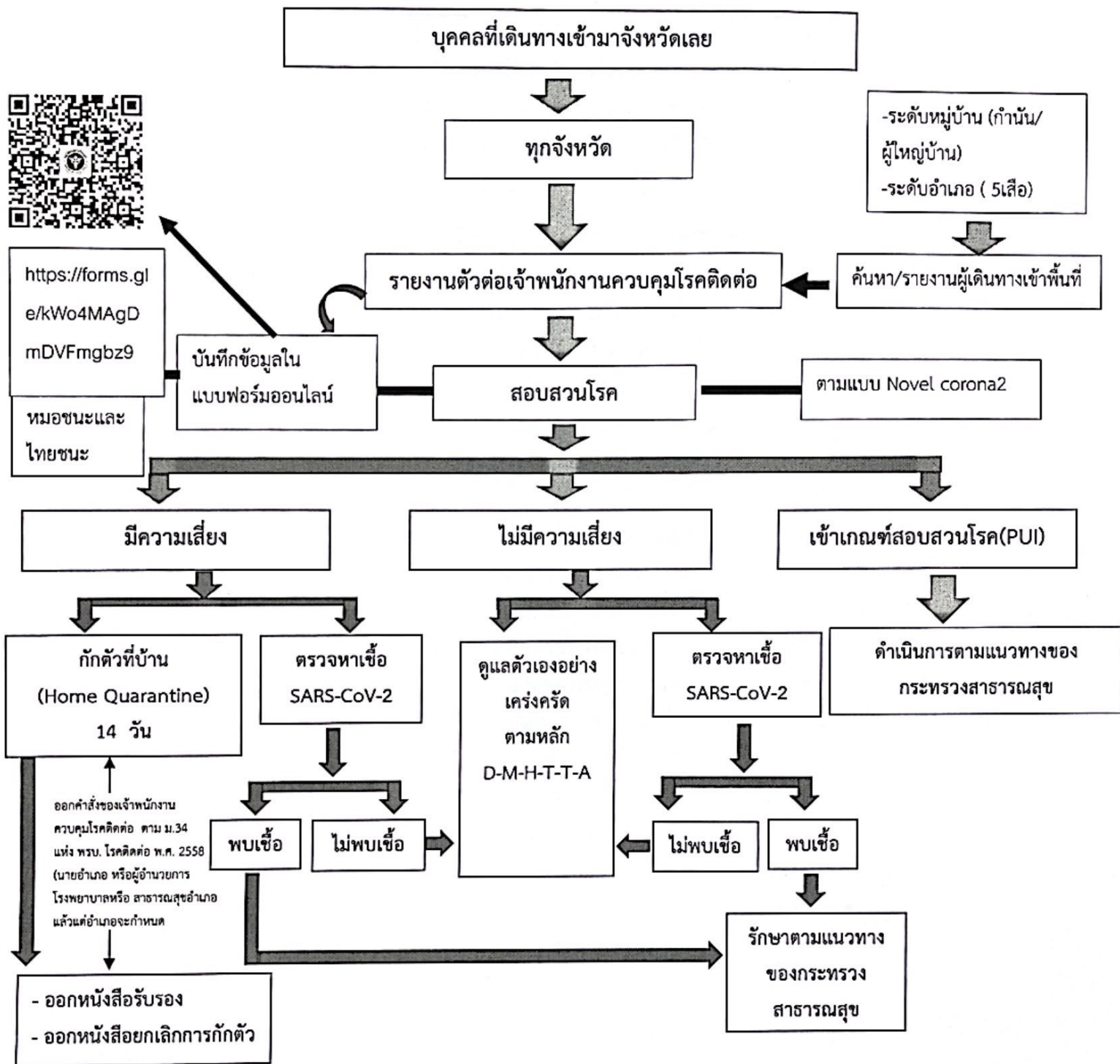
(นายชัยวัช เนียมศิริ)

ผู้ว่าราชการจังหวัดเลย

ประธานคณะกรรมการโรคติดต่อจังหวัดเลย

ผู้กำกับการบริหารราชการในสถานการณ์ฉุกเฉินจังหวัดเลย

แนวทางการดำเนินงานการเฝ้าระวัง ป้องกันและควบคุมการแพร่ระบาดของโรคติดเชื้อไวรัสโคโรนา ๒๐๑๙ (COVID-19)  
 กรณีผู้เดินทางจากพื้นที่เสี่ยงเข้าพื้นที่จังหวัดเลย  
 ตามมติคณะกรรมการโรคติดต่อจังหวัดเลย ครั้งที่ 18/2564 วันที่ 8 เมษายน 2564



- หมายเหตุ 1. ประชาชนทุกคนที่เดินทางมาจากต่างพื้นที่สามารถบันทึกข้อมูลโดยโทรศัพท์มือถือแบบ สมาร์ทโฟนด้วยตนเองหรือแจ้ง  
 กำนัน/ผู้ใหญ่บ้าน /อสม./เจ้าหน้าที่สาธารณสุข/ อบต./ เทศบาล ให้ทำการบันทึกข้อมูลให้ได้
2. กรณีผู้ที่มีความเสี่ยง และต้องตรวจหาเชื้อ SARS-CoV-2 ไม่ต้องชำระค่าตรวจ
  3. กรณีผู้ที่ไม่มีความเสี่ยงแต่มีความประสงค์จะตรวจหาเชื้อSARS-CoV-2 จะต้องชำระเงินเอง
  4. D-M-H-T-T-A หมายถึง D : เว้นระยะห่างระหว่างกัน, M : สวมหน้ากากผ้า/หน้ากากอนามัยตลอดเวลา, H : ล้างมือบ่อยๆ, T : ตรวจวัดอุณหภูมิ, T : ตรวจเชื้อโควิด19, A : ใช้แอปไทยชนะและหมอชนะ